

Gudariaren etxea Zamudioko dorre gotorra.

KONTZEPTUA

Dorre gotorra, europar Behe Erdi Aroaren defentsarako izaeradun eraikina dugu. Lurraldeko etorkirik garrantzizkoenen oinetxea, harrizko horma sendoez egina izatea eta tentsio bertikaleko bolumen solidoa dira bere ezaugarriak, neurri handi batean zurezkoak eta oblongoak diren inguruko basetxeak ez bezala. Etsaien erasoak denbora batean, zenbait egunetan, jasatzeko gai, dorre gotorra eraikin beldurgarria zen inguruko nekazari eta bideetatik zijoaztenentzat.

Militar izaeraz gain, dorre gotorra familiaren etxea, beraren egoitza eta nekazaritza, abeltzaintza, industria eta abarrezko dituen baliabide urriak administratzeko zelula ekonomikoa da.



Arantzibia dorretxea
(Berriatua). Solairu nagusira
heltzeko babestutako
mandioa du

TIPOLOGIAK

Dorre gotorra ez da, ingeniari-tza militarreko liburu-etan adibidez, kodetuta dagoen eredu bakar baten arabera egindako eraikina. Aitzitik, gaitasun ekonomikoak eta esperientziak oso eragin handia izango zuten hemen aurkeztu eta, osoa ez bada ere, Bizkaiko tipologia sarrienak laburbiltzen dituen panela bidezko-zean.

Gainera, dorre gotorrak, mota desberdineko gehiketa eta defentsarako osagaiekin hasi eta metamorfositzen diren organismoak direla esan beharra dago.

Dorre gotor arrunta, hiru edo lau altuerako bolumen kubikoa edo, gehien bat, paralelepipediko bertikala du. Soila da, defentsarako gehiketa ezta osagairik gabekoa, beraganako uste osoa duena. Zenbaitek, kanporako patin askea dute edo izan dute baina beste batzuk ez, sarrera lurzorua-ren maila berean izanik.



Ibargüengo dorretxea (Gordexola) arrunta da. Bolumen kubiko bertikalekoa da eta ez du defentsarako lotura osagarririk. Duela gutxi berreskuratu dute, partikular baten ekimenez.

Bizkaiko eskualde denetan daude tipologia honetako dorreak: Bekotorre (Izurtza), Muntzaraz (Abadiño), Torreta (Ermua), Akeuri (Zeanuri), Zirarruista (Dima), Aranguren (Orozko), Areilza (Zeberio).

Patin itxia edo sarbide goitu defendatua duen dorre gotorra. Hain sarria ez bada ere, zenbait kontserbatzen dira. Patina, dorreko prismaren hormen arteko bati atxikia, lehen solairuko sarbideraino igotzen da baina berea duen inguraketaz, hau ere berea den inguraketaz itxi egiten



Arantziako (Berriatua) dorreko mandioaren bi aldeak. Alboko horma batek defendatzen du.



Aranguren dorrea (Orozko), landetxe gisa berrerabilia.

Mandio irekia du, ez dago gotortua.

delarik. Kasuren batetan, itxitura hau almena edo kanoi-zuloekin hornitzen da, barrutik defentsa hobea egiteko.

Adibideak: Zamudio (Zamudio), Lariz (Durango), Lezama (Lezama).

Kortijodun dorre gotorra.
Kortijo, erdi aroko agirietan,
harresi batekin defendatzen
den dorrearen kanpoaldeko
atarteari deritzo. Egitan,
hormaren perimetro
osoaren defentsarako
baino, beronen zati batean
eragiten duen harresi bat
da. Patin itxi bat baino
defentsarako egokiagoa,
kortijoak, dorrerako
sarbidea den hormatalean
bakarrik ohi du eragina.



La Quadrako
dorretxeak (Gueñes)
kortijoa du akoplatuta
eta, antza, harresi
osagarria izan zuen.
Tentsio bertikala oso
handia da.

Harresidun dorre gotorra.
Beraren ezaugarria, inguratzen
duen defentsarako harresia da.
Defentsarako osagai lagungarria da,
espazio fisiko handia eta inbertsio
garrantzitsua behar duena.

Esandakoagati, mota honetakoak izan
eta haien lekukotasuna ditugunak,
aldeko etorki garrantzitsuenak dira:
Butroi (Gatika), eguneko gazteluan
metamorfoseatua, Arteaga (Gautegiz-
Arteaga), gaztelua sorrarazteko
desagertua. Gainera, goian aipatu
den Salcedo familiako La Cuadrakoa
horrelakoa izan zitekeen, beste
zintarreztatu batez osatua izan arte
Muñatonesekoa izan zen bezala.

Aintzinako argazkiez ezagunak
ditugun lehen bi aipatuek defentsarako
kuboak zituzten (zilindro-garitak
angeluetan).



Muxikako dorrearen
patiorako sarbidea,
harresiz babestua.

Dorre-gaztelua. Salazar familiakoen Muñatonesekoa (Muskiz) dugu adibidea. Dorre gotorra dena lehen taldekoa da eta patin ireki atxikia izan zuen. Baina gero harresi altu batez inguratu zen guztiz eta, geroago, esandako harresia beste batez inguratu zen, baxuagoa eta sarbidea eta angeluak defenditzen zituzten

kubo-garituduna. Muñatones, denboraldi eta zernolakoetara birmoldatzeko kasu tipokoa da, denboraldiok, gudaren artean gero borrokagileago eta sofistikatuago izanik.



Benetako gaztelua, Muñatones dorretxea (Muskiz), harresi batekin babestenda eta, gainera, angeluetan kubo zilindrikoak dituen beste harresi batekin ere bai. Hainbat aldiz zaharberritu dute.

FUNTZIOAK

Egia esan, dorre gotorra dugu mendebaldeko Europan, eta baita Euskal Herrian ere, Erdi Aroaren amaierako bizierak -kasu honetan beligerantea- hoberen islatzen dituen eraikina. Bizkaiak dorre gotor ugari ditu, gaur egun izan zirenak baino askoz gutxiago badira ere, egoera honen arrazoiak bi dirala: alde batetik, mendeetan zeharko dorreen zaharkidura eta baita berregokituak izateko ezintasuna eta, beste alde batetik, jabeen eta gainerako arduradunen zabarkeria, kasu gehiegitan eraikinok desagarterazteraino. Gaur egun dirautenen arteko asko aurriak baino ez dira, gutxi izanik zaharberritu eta beste funtzioetarako berrerabiliak.

Defentsarako oso gaitasun urriari buruz esandakoak desmitifikatu egiten du guda aktibo erasotzailean dorre gotorra berezko osagaia izatearen topikoa, dorreen arteko gehienak ez baitira sei gizonetik gorako soldadutalde bat bertan edukitzeko gai. Jabeen arteko askok ezin izango zuten, ezta ere, gudatalde txiki bat armatu eta etxean elikatu. Espazio fisikoaren urritasunari bere garrantzia eman behar zaio eraikin hauek

ulertzerakoan zeren, pertsonez gain, setiatua dagoen dorre gotor batean abereak, uztak eta jatekoak ere batzen baitira. Hauxe da, hain zuzen ere, dorre gotorra eta gazteluaren arteko oinarrizko desberdintasun garrantzitsua.

Solairu eta espazio bakoitzak oso funtzio zehatza du dorre gotorrean. Lau solairuko dorre bat adibidetzat hartuta, funtzioak era honetara banatzen dira. Beheko solairua beti

da ikuilua eta, agian, ardandegia. Erasogarriena izateagatik, oso hermetikoa izaten ohi da, horma sendoekin. Beraren gainean, sarbidea bai barrualdetik zein, patin baten bidez, kanpoaldetik izanik, harrerako solairua dago, kasu gehienetan, gonbidatuen harrera eta familiaro batzar-ospakizunak egiteko egongela handia izaten dena. Egongela da eraikin-mota hau ulertzeko espazioen artean gakoa. Neurri batean irekia da, hormek, argia sartzeko baoek zulatu



Bekotorre (Izurtza) dorre sinplea da, bere hormen esku dagoena; neurri batean defentsarako hornitua.

izanik, nolabaiteko egoitzaren izaera emanaz. Hirugarren maila, pribatuena da. Sukaldea eta logelak ditu, kanporantz eskegita dagoen komun batekin. Logikoa denez, solairu hau neurri batean argituta dago, altuerak beti eragozten baitu erasotzaileen tiroaren zehaztasuna. Mailarik altuena biltokia da. Han ipintzen dira, hezetasunetik salbu, hiltzearen eta lurraren produktuak. Funtzio ekonomikodun zatia, ondo aireztatua egoten ohi da; aldi berean, defentsarako ahulena da, bere hormaldeak zurezkoak ere izan baitaitezke.

Dorre gotorraren defentsarako gaitasuna hurrengoetan dago: lehenengo eta behin, harrizko hormetan; gero, dorrea menperatu nahi duenak igon behar duen patin

goitua bezalako zenbait mekanismotan, kanpora geziak jaurtiki eta erasotzailea aldarazteko (defentsa horizontala) hormak zulatzen dituzten gezileihotan eta defentsa mota hau egiteko balio duten almenatu eta erlaizeko kubotan. Esandakoaz gain, zenbait dorre gotorrek, hormetatik gailentzen ziren habeburu-lineen gainean, zurezko itsatsiak, kadalsoak ere izaten zituzten, dirudienez oso eraginkortasun handikoak.

Esandakoaz gain, zenbait dorre gotorren inguruan, harrizko harresi perimetralak edo partzialak egoten ziren, erasotzailearentzat beste oztopo bat gehiago zirenak.



Muntzaratz (Abadiño) goiko solairuan jauregi gisa birziklatzen da, eta XVII. mendearen hasieran jauregi errenazentisten loggia hartu zuen. Duela gutxi zaharberitu da.

ZAMUDIOKO DORREAREN ADIBIDEA

Kokapena

Aurreko leroaldietan deskribaturiko paisajea eta baita tipologiaren arteko garbieretako bat ere -patin itxia eta harresiduna- hoberen islatzen duen dorre gotorren arteko bat, Bizkaiko izen bereko herrian dagoen Zamudiokoa da. Lursail lauan kokatzen da, San Martin parrokiaren eta bide baten ondoan. Bilbotik Gernikara eta kostaldera aintzinako errepidea da, dorreak berak ere izango zuela horrekin zerikusia: merkatalgaien trafikoa kontrolatzeko ahalegina, jarduera hau ere ahaide nagusien balizko errenten artekoa baitzen.



Zamudioko dorrea. Duela gutxi berreskuratu dute erabilera kulturaletarako. Babestutako mandio itxia du.

Oina

Zamudioko dorreak, 15,80 m. x 16,70 m-ko oin ia karratua du, solairuko barrualdeko utilitatea zifra horiek emango luketena baino aski txikiagoa izanik, zeren hormak oso zabalak baitira, 2,60 m-tik zerbait gorakoak. Guztira, solairuko 117 m. inguru dira erabilgarriak, goiko solairuan, hormaldea metro erdi inguru estutzearen ondorioz gehiago izanik.

Oinarrizko lauki-laukizuzenari osagai gehitu bat atxikitu zaio ekialdeko fatxadatik: dorrearen ate nagusia irekitzen den erdialdeko solairuraino igon eta goi-mailartedun eskailera.

Hormak

Hormaldeen bi metro eta erditik gorako zabalera gehiegizko arreta dirudi Bizkaiko beste dorre batzuekin konparatuz gero. Baina dorre gotor guztiek ohi dituzten horma zabalek badute nolabaiteko zentzua; izan ere, garai hartan zimendatzeari ez zitzaiola garrantzirik ematen hartu behar baitugu kontutan. Beste hitz batzutan esanda: eraikinaren fidagarritasunaren ardura hormek zuten gero, zenbat eta hauek zabalagoak izan, hainbat eta egonkor eta erasoezinago

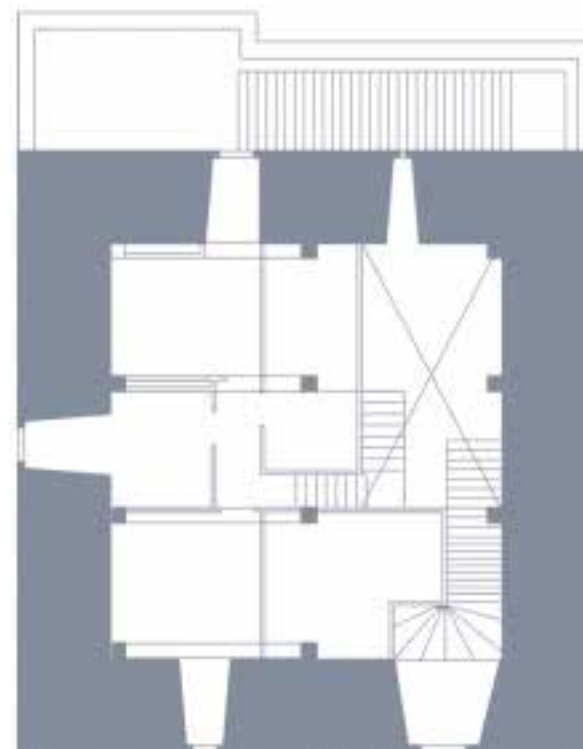
konsideratua zen eraikina.

Zamudioko dorrean, bi taxuketa bat datoz, biak harrizkoak, zaharberritu eta gero ere hau begi bistakoa baita. Behealdekoa, dorrearen ia erdirainokoa dena, hare-harriko araugabeko pezen hormarria da. Hortik teilatuko oinarriraino aldatu egiten da, kalitate eta kolore bereko harlanduska bihurtzeko, oraingoan tamainu ertaineko pezatan ebakia. Edozein kasutan, goialde honetako taxuketa, harlanduaren kalitatera iritsi gabe, pezak ebakitzean nahiko teknika ona agertzen du.

Altxaera

Dorrea, prisma erabat kubikoa da, zeren altuera, 16,50 m., aldearen ia parekoa baita. Aipatu metrotan hiru solairu gainjarriak ditu: behekoa, bitartekoa -egitan, altuera gutxiko bi mailatan estratifikatzen dena- eta goikoa. Hiru solairuok, hormetan baino, hauetara atxikitako haritzeko oin artez lodietan zamatzen diren zurezko zoruen bidez banatzen dira, azken finean, zurezko egitura eraginkorra izanik. Honetara, bada, Zamudioko dorrearen hormak, Euskal Herrian aldi honetako eraikin askotakoak bezala, ez dira eusteko, itxiteko baizik. Eta,

Zamudiokoaren kasuan, defentsarako. Haritzeko zutoin, hariteria eta tornapunten arteko gehienak jatorrizkoak dira eta birraprobetxatu ahal izan dira, goiko solairua ezik, non ia dena berria baita. Berriak dira, baita ere, beheko solairuan zutoinak oinarrizten diren harrizko piramideko enbor batzuk, hezetasunetik hobeto babesteko.



Zamudioko dorrearen beheko solairua.

Solairu bakoitza, hasiera batean, funtzio desberdin zehatzerako izan beharko zen. Horretara, beheko solairua ardandegia eta zalditokia dugu. Oso hermetikoa denez, fatxada bakoitzean, funtzio militarrik gabeko bao estu bana baino ez du. Hegoaldeko fatxadan, dobeletako arku apuntatudun ate batetik sartzen da bertara. Bitarteko solairua, bere bi mailekin, alderik pribatuena dugu, familiaren egoitzakoa, sukaldea -harraska baten aztarnak daude -eta logelekin. Ez da ardandegiarekin komunikatzen, baina bai goiko solairuarekin -zurezko eskaileratik- eta kalearekin ere, patineko eskaloiak iristen diren mailarte batera ateratzen den atetik. Goiko solairua, eraikinaren teilatua eusteko zutikako oinezko -berrikuntzan denak ordeztu dira- areto handia izan beharko zen. Etxeko ganbara, bihitegi eta biltegirako leku egokia da.



Zamudioko dorrearen atzeko bista.

Sarbideak eta baoak

Dorrerako sarbideak berezitasun bat duela esan behar da, ez sarbide nagusia bitarteko solairuan egoteagatik -hau sarri gertatzen baita-, ezta han kanpoko eskailera edo patin bat dagoelako, hau, apuntatua eta dobelezkoa den ate batekin itxita egoteagatik baizik, beheko solairukoa bezala erpin alakatua duena.

Bitartean, solairu noblerako pasabidea desberdina da, hau ere dobelezkoa, baina puntu erdi bat diseinatzen eratua. Honen gainean hiru onda eta bost paneleko armari erdibitua lantzen da.

Hiru sarbideak jatorrizkoak dira. Ez, ordea, leihoen arteko batzuk, dorrean ia etengabe, eta baita familia batzuk aldi berean ere, bizi izan eta nekazaritzako etxea bihurtu izatearen ondorioekin: bizilagunek, behar ahala ireki izan zituzten leihoak, beti ataburudun motakoak eta nahiko zabalak. Zenbait kasutan, soluzioa jatorrizko baoak gehitzea izan zela susma daiteke, zeren eta kasu batzuetan, barrutik, oinarridun leihoak baitira. Hauek bigarren solairuko maila bietan zein goikoan egotea, bizigarritasunaren agerbidea da. Jatorrizkoak direnek, harlanduzko

beheratuak eta gainerako soluzio landalurragoak dituzte barrutik.

Jatorrizko leihoetatik, goiko solairuaren mendebaldeko horman aldamenka, arku konopialean irekitzen dena da interesgarriena. Jatorrizkoak dira, baita ere, beheko solairuko haizebideak gehi patinerako sarbidearen gainean dauden hiru kanoi-zuloak. Gainerako baoak berreginak dira. Guztion artean gomendagarria da patineko jatorrizko hiru kanoi-zuloen interesa azpimarratzea, funtzio militarra gogorarazten dutelako.

Osagai militarrik

Dorre gotorren arretak eta defentsarako mekanismoak goiko aldean pilatzen dira, denak hormen barruan sartuta, gotorleku handietan egoten ohi diren kanpoko harresi, luebaki, hobi eta gainerakorik gabe.

Edonola ere, Zamudiokoak lehen osagai salbuetsia du, patina, premiazko lehen defentsa baterako ateaz itxita eta almena eta merloien linea batez koroiatua dena. Su-armekin defentsan jardun beharko zen jadanik, osagai hau dorreari atxikitzen zaionean, patinean hiru su-aho baitaude, "trueno" deritzoten

alkabuzen tirorako tronerak edo kanoi-zuloak.

Bigarren eta hirugarren solairuetan, biderantz, lapurtzuloak ikusten dira erlaizean. Luzaro itsuturik egonda, orain berregokitu dira;



Defentsa bertikalerako lapur-zuloa. Elementu horiek komun gisa ere balio dute.

defentsa bertikalerako osagaiak dira, eraikinaren alde horretatik etsaiak aldentuta mantentzeko, zeren modiloio edo habeburuen gainean, goiko solairuan gainjarrita, eraikinetik zenbait zentimetro gailentzen baitira. Era berean, euritik babesteko teilatutxoak eta, noski, harrizko kareleko defentsak ditu. Hau da teoria zeren eta, praktikan, lapurtzulo horiek komunak bezala erabiltzen dira.

Dorrearen goikaldeak defentsarako hoberen eratuak dira, distantziak erasoezinago bihurtzen baititu. Aldi berean eragin handiagokoak ere badira, handik solairu lautik baino ikuspegi handiagoa baitago. Kontutan eduki behar da alde hau aldarazia egon daitekela baina, gaur egun, lau



Zamudioko dorrea, lapur-zuloa eta garita.

angelutan kubilo bana (garitak edo garitoiak) murriztuta, hau da, karelik eta funtziorik gabe ikusten ditugu. Erlaizean eta konozko oinarrien gainean daude. Erregistro bikoitzeko hegaleko habeburuen linea batekin elkartuta daude, hauek ere egun funtziorik gabekoak. Logikoa denez, habeburu hauek, kontserbatu ez diren almena eta merloien lineak eusteko pentsatuta daude.

Barrualdearen antolaketa

Gorago esan izan da Zamudioko dorrea nekazal-ustiapen baten egoitza izan dela. Ia oraintsu arte bete izan du funtzio hau. Eta auzoko eskola ere egon izan zen bertan, barruko horma makalek mugatuta.

Lurzoruen gaineko inongo ikerbide arkeologikorik izan du emaitza dorreko barrualdearen antolaketa definitzeko orduan, kasu honetan gainerakoetan bezala gertatuko baitzen: solairuak gela, ganbara, logela, sukalde eta gainsolairuetan behar den besteko aldiz zatitzen eta birzatitzen direla eta beti barruko horma bihurtarriak, gehien bat luzitua edo zuritua den zurezkoak, erabili eginaz. Behe Erdi Aroan hurritzako landarezko kordatuak ere aski izan daitezke

barruko hormarako, jokabide hau, bestalde, logikoa dela, zurezko zoruak erosotasunez jasan baititzakete pisu gutxiko barruko hormak. Honetara egindako ikerlanek, soluzioen bihurtarritasunaren ondorioz ez dute, ez honetan ezta beste dorre gotorretan ere, aurrera egiteko inolako aukerarik.

Estiloa eta kronologia

Zientziako metodoak, estiloari buruzko jokabidea eta aztertzen denarekiko ahal denik eta hurbilketa kronologiko handiena behar ditu. Bi dira honetarako bideak. Lehen alderdia itxurek, hormak, baoak, apaindurazko osagaiak eta gainerakoak irakurtzeak ebatzen dute. Bigarrena, zailagoa bada ere zurragoa, agiri bidezkoa da: etxegintzaren data ebatzen duen datu idatziren bat, zuzena zein zeharkakoa, aurkitzea. Datu hau falta denean -kasurik gehienetan, hain eraikin zaharrak direnean, hori gertatzen baita- konparabidezko metodora jo behar da: dokumentaturik dauden beste batzuekin edo, bestela, estilo arkitektonikoek orokorrean duten bilakaerarekin konparatuz gero, kronologia, eraikinaren aipatu osagai formalak kontutan izanik ondorioztatzea.

Bi metodo hauetako zerbait aplika daiteke hemen. Lehenengo dorreari, bere kanpoko itxurari galdetuz, beheko solairuaren altueraraino, hormarriko taxuketa eskasa duela erantzungo digu, hortik teilaturaino harlanduska hobeagoa erabili izanik. Argi dago bi jokaera desberdin izan direla, nobleagoa eta aurreratuagoa bigarrena, erabilitako pezak, harginek hobeto ebaki eta amaituak eta baita karezko argamasaz hobeto jarriak baitira. Koloreagatik, harriaren sorreraz ahobatezko iritzia dagoela dirudi, barrualdeko zutoin eta haben egituraren erabilitako zuraren kapituluan dagoen bezala, honez gain teknika berarekin landu izanik egitura osoa behetik goraino.

Esandakoagatik, Zamudioko dorrea, inertziako gotikoa izenarekin, XV-XVI mende-aldaketaren berezkoa den kulturazko aldi hibrido beraren barruko bi eraikitze-fase desberdin baina jarraikoan eginga dela esan genezake. Espainian, gotiko hau, Errege Katolikoaren erregetzaren azken urteetako berezkoa da.

Horretara, beheko solairuaren sarbidetik eta patin arku

apuntatuarenetik, gotikoaren barruan sailkatu beharko litzateke eraikina, baina gotiko oso berandukor baten barruan, baita XVI. mendekoa ere. Hau frogatzeko, patinean bertan hiru kanoi-zulo daudela eta hauek mendearen aldaketaren urteetakoak baino lehenagokoak ezin direla izan hartzen da kontutan, zeren errautsa eta, honen ondorioz, baita suzko armak ere, orduan hasten baitira erabiltzen. Sarbide nagusia eta bere armarria, ordea, errenazimenduko estilokoak dira jadanik, nobleagoa den aparailua bezala; hau, hala ere, formen nahasketen kronologia interesgarri



berekoa da.

Nire iritziz ez du ezer argitzen 1443an, Zamudiokoek Gomez Gonzalez de Butron banderizaren eraso jasanez gero, dorrearen inguru osoa, dorrea bera ezik, triskatu egiteak. Adieraziagatik, ez dut uste Gonzalez de Butronek menperatu ez zuena egun dagoen dorrea izan daitekenik, berataz ezer ez dakigun lehenagoko beste bat baizik.

Argitzeko kontua da, dorrea berandukorra baldin bada, berreraikitzean zergatik egin zen gotorleku eta ez jauregi bezala. Balizko erantzuna: matxinaden gorabeherak neurri batean igarota, Zamudio familikoek erosoago bizi nahi izan zuten, baina zenbait arreta ahaztu gabe, beste etorkiek ere egin zuten bezala. Eta berreraiki bazuten, lehenago zaharra lurraratu zelako da, agian, 1458an horretarako instrukzioak topikoki eman zituen Enrique IV.-ari esana

“Asentu-baoak” deitzen zaio argazkian ageri den leiho-sistemari.

eginaz. Edozein kasutan, eguneko dorrea eraikitze data 1500 edo 1510 urte inguruan mantentzen dudanez, Zamudio familiakoek ez zuten bete Bizkaiko Jaurerrian militar izaerako ezer eraiki eta berreraikitzea debekatzen zuen Isabel Katolikoaren agindua. Nekazari eta hiritarren aldetik gortean horretaz izandako etengabeko salaketek, agindu horiek hemen ez zirela bete adierazten digute.

Zamudio familiakoak

Zamudio familiakoak, behe erdi aroko Bizkaiaren etorkien arteko garrantzizkoenatarikoa izan ziren, baina Salazar, Butron, Arteaga edo Abendaño familien entzute eta boterera iritsi gabe; izan ere, hauen arteko zenbaitekin eta baita Iburguen, Zugasti eta bigarren mailako beste familia batzuekin ere senidetasuna izan zuten. Erdi Aroaren aldiaren familia honetaz argibide-iturri garrantzizkoena, Lope Garcia de Salazar banderizaren arteko garrantzi handikoaren Bienandanzas e Fortunas liburuak emandakoa da. Kronistak, Zamudio familiaren sorrera legendarioa adierazten du, baina ez euren sorrera asturiar erregeengandik datorrela, erromanizaziotik ez badator, esatea atsegin zitzaizen beste familietakoa

baino legendarioagoa. Eta Nafarroa eta Asturiaseko aintzinako erreinuetatik datozela, IX. mende urrunean, esan nahi dute Zamudio familiakoek.

Baina XIII. mendearen amaieratik hasita, dorrea instalatzen den lekuan jadanik kokatu dela, jarrai daiteke etorkiaren arrastoa; sarri askotan, aldeko Leguizamon bezalako beste familiakoekin eta baita Butron familiarekin ere guda pribatuetan, zeren Zamudio familiakoek, Txorierritik aparte, beste puntuetan ere izan baitzituzten interesak. Familia garrantzizkoa izan zen, Lope Garcia de Salazar kronistak dionaren arabera, eurotariko batek ondasuna bere seme-alaben artean banatzean galbidea izan zuela etxearen balioa oso beheratuz, geroago, XV. mendearen amaieran, berrindartzeko. Ordukoa izan beharko da dorrearen errefakzioa, eguneko San



Martin eliza ere orduan eraiki izanik, erlaitzetan, Iburguen eta Zugasti ezkontza bidezko familiakoekin batera, dorreko familiaren armak baititu. Zamudio familiakoa, bost bihotzetako hiru ondakoa da, honek, Salcedo etorkitik edo, gauza bera dena, Ayala familia handitik datozela frogatuz.



Zamudioko dorrea. Beheko solairurako sarrera zorrotza, gotikoa.

Hegal-balkoia du kanpoalderantz, defentsa-funtzioa duena.

Balorazioa

Zamudioko dorre gotorra, behe erdi aroko euskal gotorlekuen izaera eta itxuren funtsezkoa ondoen islatzen digutenen artekoa da. Eta horixe da bere baliorik garrantzizkoena, Bizkaiko guztien arteko ikusgarriena ez delako, zeren Butroikoa eta baita Arteagako aintzinakoa ere ikusgarriagoak baitira; hala ere, defentsarako mekanismo berezirik gabeko eraikin batera mugatzen den gotorlekuaren motan, denen arteko garbientakoa dugu. Baita, izaera handia ematen dion patin itxi batekin ere aberasten da, goikaldeko ia proposatu gabeko defentsak bezala. Honetaz, Martiartuko dorrearekin eta Erandio Goikoako Andra Mariko elizaren dorrearen koroiatzearekin zerikusian jarri behar da, azken aipatuaren eredia, hain zuzen ere, Zamudiokoa izan behar duela.



Argazki honek erakusten du zein onuragarria izan ohi den ahaide nagusiek dorreak eraikitzeke aukeratzen duten lekua —kasu honetan parrokia-elizaren ondoan—.