

Jaunen Etxea.- Tola Jauregia, Elorrio.

KONTZEPTUA

Bizkaiko Jaurrenri egoitzako arkitektura kultura XVI eta XVIII. mendeetan zehar ez da gertaera isolatua, euskal autonomi erkidegoaren mugak gainditu eta Nafarroako ipar eta erdialdea, Goi-Errioxa, Kantabria eta Burgoseko iparraldea hartzen dituen marko geografiko zabalagoaren osagaia baizik. Alde oso honetan eraikitzeke era berezia neurri handi batean azaltzen duen gertaera, taxutzaile, hargin maisu eta arotzen jatorri komuna da. Hala ere, tokian tokiko aldaketak daude, batez ere eraikitzeke teknikei buruzkoak.



Solartekue jauretxea, Markinan, hiribarruan egoitzazko arkitektura landu barrokoaren eredu da. Lucas de Longa, 1669.

Hedatuena den jauregi-eredua trinkoa edo aglomeratua da, tamainu eta proportziotan moderatua. Barruko patiodun eraikinik ez egotea bidezkotzen duen arrazoia, lurraldearen giro euritsuaren ziozkoa izan daiteke, elementu hau erabiltzeak, kostu eta dimentsio handiagoko eraikinak suposatuko lituzkela egia bada ere. Zentzu honetan, eraikitzen diren jauregi urriak (Arana Bilbon, Arespakotxaga Elorrion, e.a.) Aintzinako Erregimeneko handikiek sustatu zituzten.

Ezaugarri garrantzizkoenatariko bat apainduraren laztasuna da, material nobleen erabilera eta harginen lan-mailaren kalitatearekin alde handia duena. XVI. mendea hurrengo bi mendeetatik bereiz daiteke. Errenazimenduan, Jaurerriak parte hartzen du apaindura orokorrerako gustuan; baina, XVII. mendearen hasieratik, postklasizismo latz batean inskribatzen da, fatxada leun zorrotzekin definitua, ia aldaketarik gabe XVIII. mendean jarraitzen duena. Honen ondorioz, denboraldi hau barroko zorrotza deitu izan da Bizkaian, fatxada mugitu eta itxura okertsuko bere izenkidetik bereizteko.

Bizkaian, handikiek eta elizako ierarkiak ia ez dituzte egoitzako eraikinik sustatzen. Urrutiko elizbarrutietatik etorritako gotzaien salbuespen apur batzuk ezik (Valdespina Ermuan, Ahedo Karrantzan,



Montefuerte jauretxea, Gernikan, XVIII. erdialdera eraikitako etxe dotorea da. Azpimarratzeko dira bere diseinuaren kalitatea eta eraikitzeko materialen jatortasuna.

e.a.) erlijioso estamenduak ez du ezarvide handirik. Etorri handiak, era berean, oso mugatuta daude, hamabi izen inguru bakarrik (Velasco, Adan de Yarza, Salazar, Ayala ...) gailenduz haien artean. Estamendu bien artean ez dute jaun-arkitekturaren laztasuneko ikuspegia ezabatzen. Gainerako jauregiak tokiko kapareen talde ugari batenak dira. Hauek, basetxe batzuk errentan eta zenbait burniola edo errota izanik, batez ere XVII. mendean zehar, beren jatorria frogatzen duen eskudoa

beti izango duen itxura gehiago edo gutxiagoko jauregi bat eraikitzea finantzatzeko besteko dirua dute. Ez dira ahaztu behar, ezta ere, kolonietatik datozen kanpoko kapitalekin finantzaturiko jauregiak, Madril, Sevilla edo Kadizen ezarrita dauden merkatarienak edo, gehienak famili ezezagun eta armarririk gabekoak izanik, goi mailako zenbait funtzionarioenak. Egoera honelakoa izanik, ez da harrizkoa Jaurerrian kopurua nagusitzea kalitatea baino gehiago.



Etxe pintak (Berriatua) rococo estiloko pintura ederrekin apaintzen ditu bere fatxada nagusia, gorteko munduan inspiraturiko eszenak azalduz.

TIPOLOGIAK

Kokapena begiratzuz, argiro bereiz daitezke hiriko eta landako jauregiak. Baina bolumena, morfologia, barrualdeko antolamendua, hirigunearen barruko kokapena e.a.-eko beste alderdi batzuk begiratzuz gero, tipologia desberdinetan bil ditzakegu.

Hiriko jauregiak plazetan, elizen ondokoetan edo kale garrantzitsuetan bezalako toki ezin hobeetan kokatzeko saiaten dira. Beren ezaugarrien arteko bat, Erdi Aroan zehar Hirien plangintzaren ondoriozko orube estuetara moldatzea da. Eraikin atxikiak, mehelinen artean lerrokatuak dira, era zorrotzean moldatzen direneko lurzatien proportzioak agertzen dituztenak. Hala ere, baldintzapen hau arintzeko mekanismoak dituzte: honetara, oso preziatuak dira ertzeko orubeak eta baita hiri-askatasuna duten Hirietarantz doazen bideak ere, hauek, hirigintzako askatasuna izanik, lorategi edo baratzerako diren orube mugakideak dituztela (Valdespina Ermuan, Elorrioko Berriotxo kaleko jauregien arteko asko, e.a.).

Eraikinak badu bere tamainua baina orubeak hain mugatuta daudenez gero, alderdi hau apaindurazko osagarriekin ordeztzen da: sarbideak nabaritzen dira,

molduren erabilera, habeburu, erlaiz, balkoi eta ertzeko eskudoen lantzea gehitu eta, batez ere, aparailu nobleak aplikatzen dira. Kanpora begira, fatxaden antolaketa denboraren parean bilakatzen da. XVI. mendean, era aleatorioan banatutako bao asimetrikoak ditugu. XVII. mendetik aurrera, saretxo arautu eta simetrikoa aplikatuz joango da, baoen hiru edo bost ardatzeko hiru solairutan eratua. Espazioaren banaketari dagokionean, bi konponbide sarriak dira: alde batetik, pareko zama-hormetako bi edo hiru hormarte, XVII. mendean tipikoa dena eta, bestetik, argi zenitaleko eskailera argitu bat igotzen duen erdiko espazioarena XVIII. mendean.

Casajara jauretxearen (Elorrio) plazarantz fatxadako sarrera nagusia. Irizar arkitektoak 1934an proiektatu zuen hedatze moderno baten emaitza da.



SAILKAPENA

Hirigunean kokapenari atendituz, hurrengo motak ditugu:

Mehelinen arteko jauregiak. Orubeak inposatzen duen markoaren pekoak, ondoko eraikinekin batera dituzte aldameneko hormak (Bilboko Erronda kalea).

Ertzeko jauregiak. Okupatzen duten leku preziatuagatik, kasu gehienetan, garrantzidun familietako eraikin ederrak dira. Ertzetan, fatxadak okertzen dituzten eskudo eta balkoi ikusgarriak dituzte (Allendesalazar Bilbon, Iburguen Elorrian).

Jauregi askeak. Hirietarantz bideetan edo orube mugakideak erostearen bidez eraikiak, loragunea izaten ohi dute atzealdean (Valdespina Ermuan, Buniel Balmasedan, Olalde Durangon, e.a.).



Valdespina jauretzea, Ermuan, era landuan eraikitako barroko apainduaren etxe ikusgarria da. Sebastian de Lekuonak en 1729an trazatu eta, bera hil ondoren, Joseph de Zuaznabarrek amaitu zuen proiektua.

Barrualdeko antolamenduagatik.

Jauregi aglomeratuak. Mota hedatuena dugu.

Barruko patiodun jauregiak. Ez daude asko, baina salbuespen ederrak ditugu (Arana Bilbon, Buniel Balmasedan).

Kanpoko morfologiari atendituz.

Dorredun jauregiak. Fatxadaren aldamenetan dorredunak. Oso urriak dira hirietan (Diaz Pimienta Orduñan).



XVI. mendearen amaieran eraikia, Arana jauretxea (Bilbao), bere espazioak barruko patio baten inguruan banatzen dituen bakanetakoa da.

Ataripedun jauregiak. Plaza Nagusian kokatuta, udalerriko merkaturako balio dute (Arana Bilbon, Mimenza Orduñan).

Landako jauregia.

Kaleen aurretiazko baldintzarik gabe landan kokatzen den jauregia da; hau honela izanik, bere fatxaden diseinuan askatasun gehiago du eta, bolumenak, oblongoagoak eta horizontalagoak dira. Jauregi latzak dira, apaindurazko oso elementu gutxirekin. Ereduen zerrenda, hirian baino guztiz hedatuagoa da, neurri handi batean landa inguruan diseinua ez hain argia, basetxe-jauregien arteko hibridoa eta, aintzinako dorretxeak irautearen ondorioz, baita arkitektura militarrekin entronkatua ere izateagatik.

Matxinadetan parte hartu izan zuten etorkien arteko gehienek dorretxeak bertan behera utzi zituzten, nekazaritzako etxeak bihurtzen dituzten maizterrei errentan emanaz. Bitartean, haiek hirietan bertan edo inguruetan instalatu ziren: Elorrio, Markina... Baina ez dira falta euren orube gainean jauregi berriak eraiki edo baita aintzinako dorretxea bizi izateko funtzio berrietara moldatu dutenak. Jokabide sarrienak, hauek dira:

- Bizigarritasuneko irizpideak aplikatuz, dorretxea aldaraztea: baoak handitzen dira argi eta haizeztatze gehiago lortzeko (Torre de la Puente).

- Dorrearen beraren gainean solairu bat edo gehiago eraikitzea: Abadiñon Muntzaraz kasua, non, "loggia" handi bat irekitzen baita.

- Dorretxearen guneari jauregiak atxikitzea: Perimetroaren barnean dorrea hartzen dutenak: (La Cuadra).

Bere aldean arteko hirutatik dorrea estaltzen dutenak: (Murga, Otalora).

Dorreari bi hegala gehitzen dizkietenak: (Emparan).

Dorreari jauregi bat atxikitzen diotenak: (Oxirando, Zubieta).



Etkezaretako jauretxeko (Durango) fatxada nagusiaren zehaztasuna.

SAILKAPENA

Jauregi aglomeratua, bolumen kubikorantz joerarekin, tamainu moderatukoa eta, batzuetan, altuera gutxiko dorretxearen itxuraduna, XVII eta XVIII. mendeetan zehar gehien hedaturiko eredua dugu.

Barruko patiodun jauregia ez da landan ugaria (Zubieta Ispasterren eta desagerturiko Quintana Begoñako elizatean).

Dorredun jauregia. Sarria da landan jauregiaren aldamenetan dorre berriak eraikitzea, agian iragandako guda-dimentsioaren sinbolo gisa, Ahedo (Karrantza). Batzuetan, jauregiaren angelu batean kokatzen den dorre bakarra da, Horcasitas (Artzentales).

Barruko patio baten inguruan eratu eta fatxada nagusiaren aldamenean bi dorre egoteari esker, Zubieta jauretzea (Ispaster), Bizkaian eraikitako barrokoen arteko ikusgarri eta bitxienetakoa da.



Arkuak atartedun jauregia.

Bolumen kubikoa alde batera utzi gabe, beren fatxadan basetxearen arkudun atartea dutenak dira. Kasu askotan, jauregi edo basetxearen arteko definiziorik ezak eragozten du katalogazioa, batez ere egoitza zein nekazal-abeltzaintzako zereginetarako funtzio askotako eraikinen direnean. Honekin batera paramentoen laztasuna eta basetxeen arteko asko eskudoa dutela kontutan izanik, bolumena, material nobleen erabilera, habeburu apainduen erabilera, forjako zereginak e.a. bakarrik argi dezakete eraikinen izaera. (Garitakue jauregia Garaien, Larragoiti Lezaman, Elxpuru Bakion).

“Menditar” motako jauregia, mendebaldeko Enkarterrien berezkoa da; oso bolumen sakonagoko aldamenetako anta edo zurkaitzetan oinarritzen diren fatxada osoan zehar hedaturiko balkoi bat edo birekin, kantabriar nekazaritzako etxearen itxurakoak dira (Conde Limpias jauregia Karrantzan, Gonzalez Sota Muskizen, e.a.).



Arkudun atariko jauretzea, 1574an datatua, zeinaren fatxada kalitate-maila handikoa baita.

JAUREGIKO ESPAZIOEN FUNTZIOAK

Jaunen etxebizitzako barruko antolaketa aztertuz, etxebizitzako arkitektura bilakatu baten parekoa da, ez baitira artisauen etxe soilak, berezi egiten dituzten aisiarako, gizarte-bizitzarako, sakratua denerako e.a.-etarako espaziodunak baizik. Beheko

solairua, eskailera nagusia hasten den atari edo harrera-gelaren inguruan eratua, biltegi, zalditegi e.a.-etarako da. Solairu noblean bisitaldi edo jaietarako aretoak eta familiarako otoizlekua eta hirugarren altueran logelak, gabinetea, galeriak edo solanak e.a. daude. Salbuespenak, Bilbo bezalako merkataritzako hirietan daude,

non, merkataritzako burgesiak, euren etxebizitzaren beheko solairu osoa biltegi, denda edo tailerrerako, solairuartekoa bulegorako eta hirugarrena jabearen etxebizitzarako erabiltzen dituztela, goragoko solairuak alokatzen diren bitartean.



Uriarte jauretxearen (Lekeitio) erakarpn nagusietako bat, erdi aroko dorre gotor bat kontserbatzea da, jauretxe lotesle itxuran handitzea dela medio. Fatxada nagusia, Lucas de Longaren lana da, 1677.

Gailentzeko elementuak dira Mendebalderantz zuzentzen diren puntu erdiko arkutan dauden “loggiak”, italiar jatorria izanik, Errenazimenduan sortu eta XVIII. mendearen azken hamarkadetararte dirautenak. Aipagarriak dira, baita ere, jauregien ondoan eraikitako kaperak. Eurotako gehienek ez dute Gaztelan duten bezalako ehorzketa ezta dotoreziako zentzurik. Ferroiak, produkzioari kalte egingo lioketen desplazamendurik gabe elizkizunetara joatea bideratzeko eginak dira (Anuncibay). Oso zentzu desberdina dute zenbait jauregitako otoizleku eta kapera txikiak (Uriarte Lekeition, Zubieta Ispasterren): bere inguruan familia otoitz egiteko biltzen den irudi edo triptikodun gelak dira.



Errosarioaren Baselizako barrualdearen zehaztasuna.



XVIII. mendeko bigarren erdialdean altxatu zen Villapaterna jauretxeak eta Errosarioko Baselizak osaturiko multzoa, komitenteen jabetzakoa, La Laman (Karrantza)

TOLA JAUREGIA – ELORRIO.

Hiriko egoitzaren adibide egokia dugun Tola markesaren jauregia, Kapelastegi Arkitektoa, San Bixente eta San Juan kaleen arteko bidegurutzean, hirigune barruko kokapen pribilegiatuan dago. Hau aprobetxatzeko, jauregia inguratzen duten lorategien mendebaldeko fatxadan “loggia” italianizatzaila eta zenbait balkoi daude, aparteko ikustoki hauetatik lorategiaren eta Orrio ibaiaren espazio naturala gozatzeko.

Hiru solairuko silueta kubikodun proportzio handiko eraikin laua da. Erdi aroko dorretxeen guda-izaerakoak gogoraraziz, toskaniar zutabe erara teilatuko gainaldea zulatu eta pinakulo fusiformeetan errematatzen duten ertzetako lau garitoi zilindrikoak dira elementu ikusgarrienak.



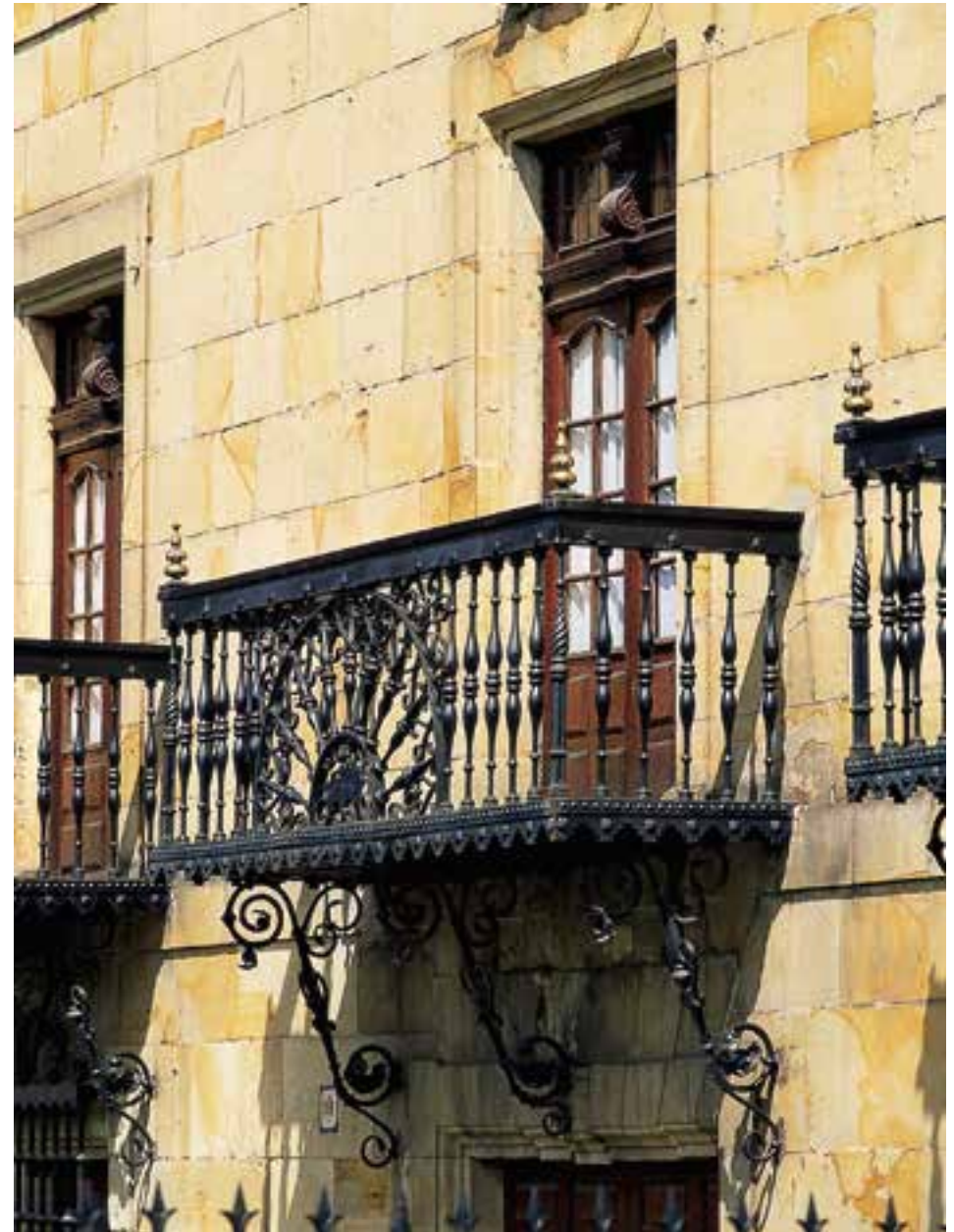
Tola jauretxearen fatxada nagusi dotore soila, guda-tradizioko garitoi lerdenetan errematatzeagatik bereizten da.

Tola jauregiak ondo islatzen du post-herreriar klasizismoaren ereduak jarraitzen dituen barroko hertsia bere garaiaren gustua: bao simetrikoen saretxo zorrotzetan banaturiko fatxaden konposaketa hotza, idorra da. Kalitate handiko isodomaren parailua gailentzen da bertan. Errematea, zurezko habeburu landuez apaindutako erlaiz irten baten azpiko erlaizez egina da. Lau uretarako teilatuaz estalia da eraikina.

Elementu interesgarrienak fatxada nagusian eta mendebaldekoan daude. Beste biak, kalitate-maila egokian lantzen badira ere, funtsean, hormarri enluzituaren erabileran bereizten dira, material nobleak egiturazko elementuak gailentzeko erabili izanik. Azken bi hauek fatxada zorrotzak, latzak dira, bao ataburudun simetrikoak saretxo hertsitan oinarrituz banatzen direla. Iparraldeko fatxada baoen sei ardatzetan eratzen da, ekialdekoan hutsgune bertikaleko lau ardatz irekitzen diren bitartean.

Fatxada nagusiak hiru bider hiruko saretxo hertsia batean ditu bere baoak, eraikinera sarrera dagoen erdiko ardatz baten arabera eratuta, non, balkoi nagusiaren gainean, familiaren armarria baitago. Solairuen definizioan eta euren angeluak orejeta eta anekin puskatzen dituzten baoen berresiketari, harlanduko plaka

Fatxada nagusiaren erdialdeko balkoiaren zehaztasuna. Kalitate handiko eta diseinu dotoreko burdin barrokoaz babesten da.



lauak erabiltzen dira. Solairu noblean, kalitate handiko forja-lanez eginda dauden bakoizturiko balkoi ederrak kanporatzen dira, jabaloien gaineko goihabe soiletan oinarrituz.

Mendebaldeko fatxadan zenbait elementu gailentzen dira. Beheko solairuan, basetxeetan dauden estilo bereko puntu Erdiko arku bakoitzeko atarte baten aztarnak ikus daitezke oraindik. Egun

hormatuta dago eta bertan orejetadun plaka lauez berresitako ataburudun bi sarrera ireki izan dira, eraikinaren gainerako bakoien diseinu komunaren arabera. Solairu noblean, ekialdeko fatxadarantz okertu eta loragunearen gainean jartzeraino kanporatzen den Erdiko balkoi ederra gailentzen da, kalitate handiko forja-lanez egina. Azken altueraren Erdialdean, bizi izatekoak izendaziodunen "loggia" gela ederra dago, egun kristaleko beiraduraz

itxita. Toskanarren gaineko puntu Erdiko hiru arkutakoa izanik, ataburudun bi bakoiez eskoltatzen da. Hormen gaineko landarediak, postklasizismoko adierazbide hertsia aplikatzearen ondoriozko irudi hotsa neurri batean aldarazteko laguntzen duela adierazi behar da.

Barruko patiorik gabeko bolumen trinkoaren motako eraikin aglomeratua izanik, barruko espazioen elementu



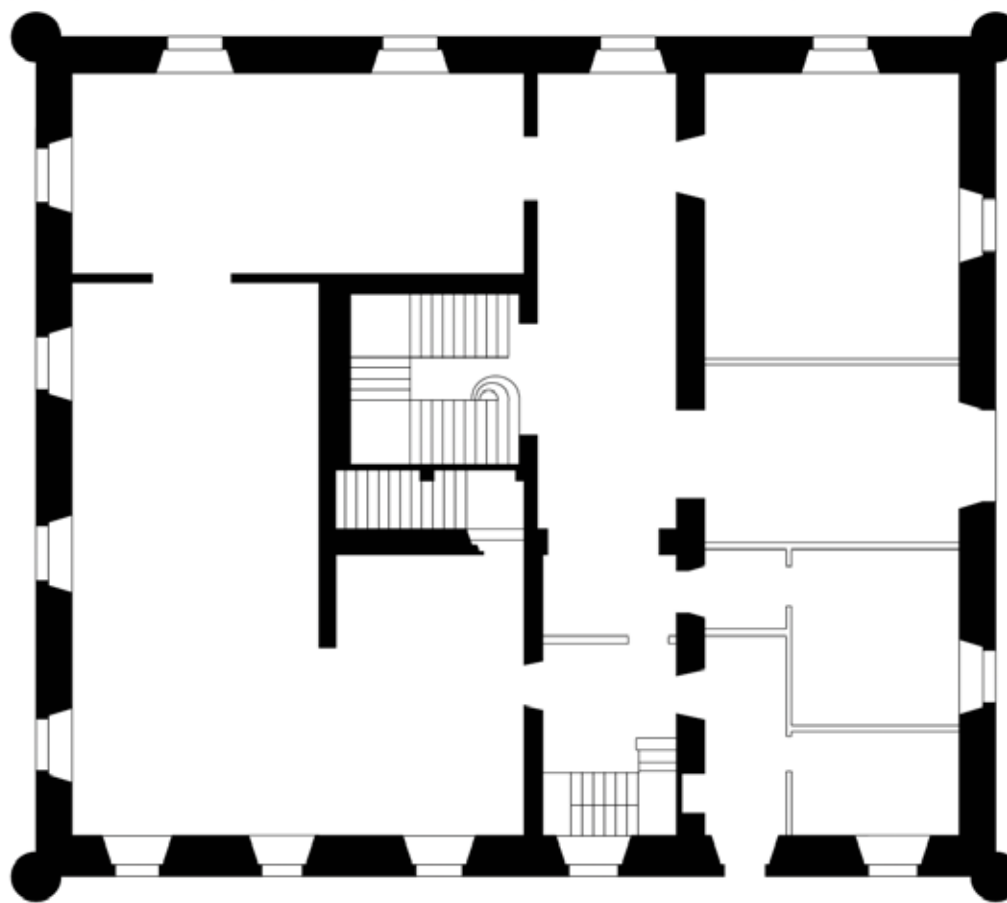
"Loggia" italianizatzailea, mendebaldeko eguzkirantz norabidetua. Eraikin-mota hauetako erosotasun eta "konfort" maila handiaren adibide egokia da.

banatzailea, aldi barrokoan Jaurreriko jauregien arteko askotan gertatzen ohi den bezala, eskailerategia da. Tola jauregian egun dagoena ez da jatorrizkoa, XVIII. mendeko uneren batetan egindako berrikuntza baten emaitza baizik. Jauregiko sarrera nagusiaren bidez, ataritik iristen da bertara. Zurezko mailen tarteez etxebizitzaren solairuak elkartzen dituzte bigarren altueraraino, non, eskailera, zutoinen gaineko puntu erdiko baon biribilgune oso ederrean errematatzen dela, solairu nagusira bakarrik begiratzen duen kolorezko kristaleko argizulo batez estalita. Biribilgunearen erlaizean, inskripzio hau irakurtzen da: "SOLA VIRTUS PARIT HONOREM. SOLUS LABOR PARIT VIRTUTEM". (Birtuteak bakarrik sortzen du ohorea. Lanak bakarrik sortzen du birtutea). Teilatuaren gainean, igobidea egitan argitzen duen beste argizulo bat irekitzen da. Eskailera nagusiaren ondoan, loragunetik bertara iristen den bigarren mailako beste bat dago, aldamenean eta Iparraldeko fatxadetan deserdiratua.

Agustin de Urquizu kapitainak sustatu zuen obra hau 1677an, eraikitze-lana, Juan Bautista de Aldariaga hargin maisu arkitektoarekin hitzartuz. Maisu hau, baldintzetan aipatzen den bezala, Elorrioko Hirian egindako lanengatik da ezaguna, bere izena, 1667an Lariz Jauregia berarekin batera egiten ziharduen Martin

de Garaizabal maisu arkitektoarekin elkartu ohi dela. Eraikina, San Juan eta San Bixente kaleen inguruko "Saldosin"-en kokatuz, orubean zen Urkizu etorkiaren aintzinako dorretxe bat aurretiaz lurreratuz altxatu behar zen. Hori dela eta, gaur egun ere, Tola jauregiari Urkizuren goitzenaz deritzote.

1918an, jauregia, Urkizu oinetxearen oinordekoak diren Tola Gaytan markesen jabez pasatu zen eta Antonio Gaytan de Ayala y Artacoiz jabe berriak zenbait berrikuntza xedatu zituen. Besteak beste, ertzeko garitoen pinakuluak, solairu noblean eskailera nagusia estaltzen duen kolorezko kristalen argizuloa birjartzea



Plantaren plano
Tola jauregitik behera,
Elorri (P.B.P.).

eta, orokorrean, eraikinari egun duen itxura emango ziotena.

Jaurerrian XVII. mendearen amaieran nagusi ziren joeren arabera diseinatua eta kalitate-maila handiaz landua, Tola Markesaren jauregia, Bizkaiko Jaurerriko egoitzako arkitektura kulto barrokoaren eraikinen artean gailenatariko bat dugu.

Gainera, XVII. mendearen bigarren erdialdiko eraikitzeke toki-tradizioaren definiziorik eza eta berezkoak diren artezko adierazbideen erabilera islatzen duen eraikinaren adibide argia ere dugu. Honen adierazbide ditugu euskal basetxearekin zerikusituzuzena duen ataripea eta erdi aroko dorretxeen siluetak gogoratzen dituzten angeluetako eskaraguitak, bai Elorrion eta baita Bizkaiko beste alde batzutan ere zabalean hedatutako "loggia"-rekin batera. Guzti hau, hormen postklasizista eredu hertsien tratamendu batekin konbinatuta, apainketarik gabe eta konposizioko eskema zorrotzen arabera eratutako fatxadekin.



Loragune pribatura ateratzen den balkoi korrituaren zehaztasuna.