

# Langileentzat Etxebizitza

## DEFINIZIOA

Langilearen etxea izenez, Bizkaiko industrializazio-prozesuaren zioz, XIX. mendearen amaieratik gure lurraldera multzoka etorri ziren langileei ostaturik emateko eraikia kontsideratzen da. XIX eta XX. mendeetako bizkaitar arkitekturan, langileen arkitektura, izan zuen ekimen ugari eta suposatutako gogoeta teorikoagatik, tipologiaren arteko garrantzizkoenatarikoa dugu. Guzti hau, denboraldi historiko horretako arazo larrienen arteko bati, langileentzat etxebizitza merkearen defizitari alegia, erantzuna eman nahian. Prozesu honen isladapena industriadun herrietan (Barakaldo, Bilbao, Erandio, Ortuella, Sestao eta Trapagaran) islatu zen bereziki.



Torre Urizar taldea Bilbon. Ikuspegi partziala.

## LANGILEENTZAT ETXEBIZITZAREN BILAKAERA HISTORIKOA.

Arazo hau ez da bere gordintasun osoan planteatzen 1880 hamarkadararte, enpresa berriak sortzearen bidez industrializazioko prozesua azkartu zen arte. Ostatu-eske honi erakunde publikoek eman zioten erantzuna, zabalkunde-planak sustatzea izan zen, Barakaldo (1890) edo Sestaon (1900) bezala.

Zabalkundeko planek behin porrot eginaz gero, ekimen pribatuak, kaleak lerrokatzeko proiektuen bidez, akuratzeko etxeak eraiki zituen Udalek urbanizaturiko gune berrietan. Aukera hau bidezkoa izan zen Barakaldo, Sestao eta Erandio bezalako udalerrietan, langileri ugari merke gehiena eskatzen zuten industrietatik oso gertu egoteagatik. Bilbon, ordea, goi-burgesiarentzat bakarrik mugatu zenez zabalgunea, langileentzat etxebizitzak inguruetan, elizate mugakideen mugetan eraiki behar izan ziren. Etxebizitza hauek egin zituzten etxegintzako bazkunetako akziodunen artean, goi-burgeseekin batera, maila ertainekoak ere izan ziren. Sustatzaileek akura handiak inposatu zituztenez gero, ordaindu ahal izateko langileen irtenbide bakarra, zenbait gela famili osoei edo langile ezkongabeen taldeei azpi errentan

ematea zen, lan-ordutegien arabera gelaren erabilera elkarbanatuz. Egoera honen ondoriozko pilaketak, etxebizitzaren garbitasun-osasun eta bizigarritasuna larriagotu zuen. Ondorioz, langileentzat akuratzeko etxegintzan, ekimen pribatuak fase honetan egin zuena, ekimen publikoak eman zion arazo baten konponbidea bezala planteatu beharrean, finantzako arazo bat

bezala planteatzea izan zen azken finean; hortaz, erdi mailakoentzat akuratzeko etxeak sorrarazitako errentagarritasun parekoa lortzeko saiatu zen.

Langileentzat ostatuaren arazoak gogoeta bizia sorrarazi zuen XIX. mendearen amaierako bizkaitar gizartean. Aportazio gailenen artean Pablo Alzola, Alberto Palacio eta Domingo P. y Pascualenak azpimarra daitezke. 1918 eta 1936 urte bitartean, erakunde publikoen aldetik, konponbidea ekimen publikoaren bidez bakarrik izan zitekeenaz jabetuz, erabateko aldaketa izan zen langileriarentzat ostatuaren arazoan.

Sustapen pribatuak langileen ostatuari erantzun egokirik eman ezin zionez gero, esandakoa zen ondorioa. Arazoa, demografiako hazkunde geraezinaren ondorioz, konpondu beharrean

larriagotu egin zen XX. mendearen lehen hamarkadetan, garaiko defizita gehitu eginaz. Urte hauetako funtsezko gertaera, Bilboko Udalaren aldetik 1918an Etxebizitza Garbien Batzordea sortzea izan zen, Bizkaiko Aldundiaren laguntzarekin, langileentzat akura tasatuko etxebizitza publiko eskuragarriak eraiki eta, horretara, etxebizitzaren defizita konpontzeko asmotan.

Bilboko Udalak, sustapen zuzena aplikatzearen bidez, aurrerapausu garrantzizkoa egin zuen mendeko lehen hereneko espainiar etxebizitzaren politikan, garaiko planteamenduen artean, Erdialdeko European aplikatua zen aurrerakoienetik abiatu eta Espainian nagusi zena baztertuz. Baina Bilaboko Batzordearen jarduketak oso eragin murriztua izan zuen langileentzat ostatuaren defizita konpontzeko, zeren eta eraiki zituen 416 etxebizitzekin ez baitzuen 1924an 6000 etxebizitzetan haztaturiko defizitaren hamarrena ere konpondu. Batzorde honetako lana, halaber, funtsezkoa izan zen bi arlotako helburuak beteko zituen langileentzat etxebizitzako eredia definitzeko: langilearen finantzako baldintzapena eta famili langile baten eskakizunetara egokituriko etxebizitza finkatzea, nolabaiteko erosotasuna ere zuena.

Akura ordaingarriaren ideia azpimarratu behar da, etxebizitza langileentzat eskuragarria izateko oinarria baita. Horretara, Solokoetxe I (1921) eta Torre Urizar (1921) etxe-multzoetarako Batzordeak ezarri zituen akurak, urteko 660 pezetatik 180 pezetara bitartekoak ziren. Datu hauek, 1924an A.H.V.-ko peoi batek kobratzen zuen 7 pezetako soldatarekin konparatzen baditugu, akura ordaingarria da benetan, ez baitu lansariaren hamarrena ere suposatzen. Honela, arazoari konponbide egokia emateko Batzordearen konpromisoa argi dago.

Bilbotar udal ekimen publikoari, estatuarena ere gehitu behar zaio, 1921 eta 1924ko Casas Baratas izenekoen Legeekin. Estatuko etxebizitza-politika honetako oinarria, langileak euron etxeak jabego erregimenean eraikitzeko laguntzak erraztea zen, baina errenta-maila jakin batera iristearen baldintzarekin. Langileentzat etxebizitzako politika honek, eraikinaren ikuspegitik bakarrik eman zion erantzuna arazoari, funtsezko bi alderdi erabat baztertuz: langileontzat euron etxebizitza-programa baten definizioa eta etxebizitza-politika baten garapenerako hirigintzako plangintzaren laguntzaren beharrezana. Formula honek izugarritzko arrakasta izan zuen Bizkaian, Aldundiak, Estatuaren laguntzen bitartekari bezala



Harino Panadera etxebizitzaren eraikina Bilbon.

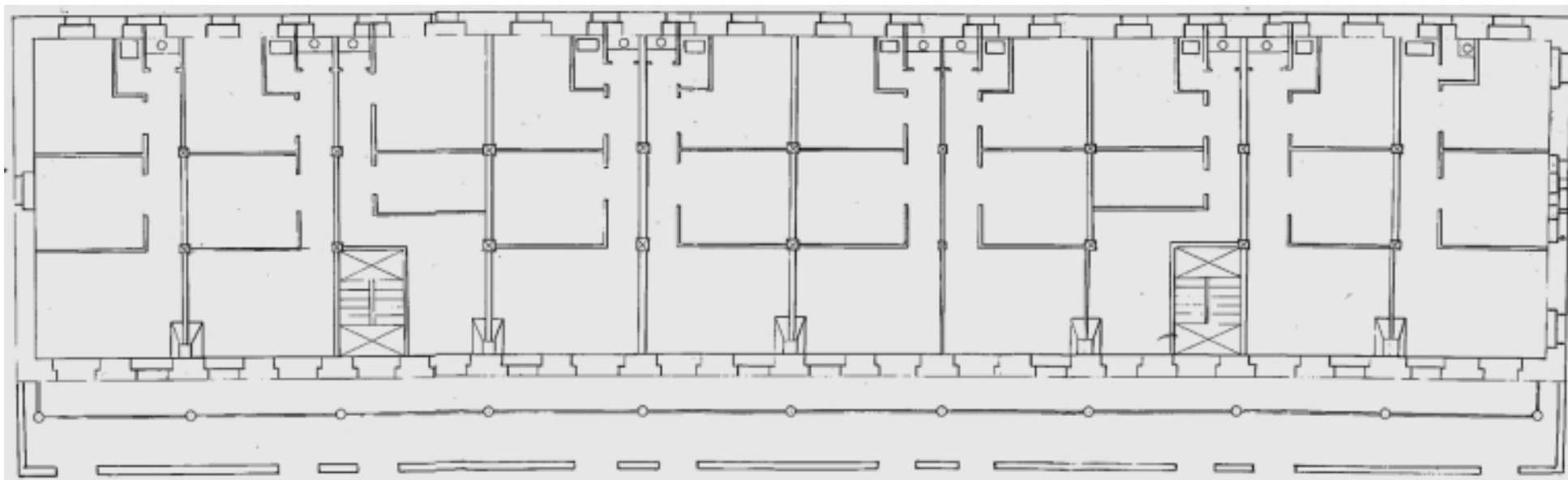
jardunaz aldeztea erabaki zuelako, Bizkaiko Aurrezki Kutxa sortuz politika horretan finantzako lanabes bezala. Etxe merkeak ezin dira langileentzat berezko etxebizitza-eredua kontsideratu, langileen lansariekin bat ez zetorren legeak finkaturiko soldata-mailan islatzen den bezala. Baina, gainera, lursailak erostean eta eraikitzeko gastuak ordaintzean ordinketa garrantzitsuak eskatzen zuenez oso kaltegarria zen, ordainketok ez baitzeuden langileen esku. Honen ondorioz, epe luzerako kredituak leporatu behar izaten zituzten baina finantza-zama

hau oso arriskutsua zen, finkotasunik gabekoa ohi zen lanaren balizko galtzea edo heriotzaren kasuetan, familia oso egoera larrian utzirik. Politika honen helburua, lehenengo eta behin, langileen ideologizaziorako balio izatea zen, jabeak bihurtzen ziren neurrian, gizartearen egonkortasunik ezaren aurkako antidotoa izango zirelakoan.

Bizkaian, kooperatiben arteko gehienak, enplegatu eta funtzionarioen ekimenen ondoriozkoak ziren. Halaber, langileen

kooperatibak ere izan ziren, baina bakar batzuetakoak bakarrik, A.H.V. bezalako enpresa handien goi-eskaletakoak, enpresa handi hauek bakarrik iristen baitziren eskatutako errenta-mailetara. Baina, egia esateko, langileen kooperatiba hauek, langileok erakundeen aldepena izateari esker sortu ziren, hain epe luzean egin beharreko ahalegin ekonomikoa arindu eginaz.

Ekimenen arteko gehienak 1921eko Legearekin egin ziren, Udalei eskumen handiak eman baitzizkien. Bizkaian,



Murrietako korridore etxea Barakaldon.  
Etxeen solairua.



etxegintzaren aldekoa izan zen Udalen jokabidea, eraikinen eta lursailen kostu osoaren gaineko portzentai bateko dirulaguntza ematea bezalako zenbait ekimen onartzearen bidez.

Hauek dira ekimen garrantzitsuenak baina, era berean, beharrezkoa da pareko garrantzidun beste batzuk ere azpimarratzea: Hermanos Calvo higiezineta agenteenak, Barakaldon Lekubarri edo Basaurin Ciudad Urbi bezalako proiektuekin, Banco de Ahorro y Construcción izenekoarenak, ekimen pribatu edo enpresarien ekimenezko kooperatibetarako kredituzko laguntzarekin, honen adibide baitira Dinamita Galdakaon, Asociacion General de Ferrovianos Bilbon, e.a.



Vizcaya lantegiko etxebizitza-eraikina 1890ean. Murtzo-ikuspegia.

## TIPOLOGIA

Akuratzeko auzokoen etxea, dezimononiar hirian erabat indarreko etxebizitza burgesaren tipologia izanik, langileen ostaturako erabili izan zen, industrializazioak sorrarazitako demografi-hazkundearen ondoriozko etxebizitzaren beharrian handiari erantzun egokiena izateagatik. Langileen eta burgesen auzoko etxeak, funtsean, bi alderditan bereizten dira: apainketan eta orubearen aprobetxamenduan. Lehenari dagokionean, apaindura erabat murrizten da, bai fatxada eta atarrietan eta baita balkoien burdinki eta kareletan ere, kostuak murriztu ahal izateko. Orubearen aprobetxamenduari dagokionean, ahal denik eta handiena da, etxebizitzaren kopuru handiena lortzeko asmotan. Hurrengo egiten zen horretarako: aireztatzeko barruko patioak kendu edo argizulo estuak izateraino murriztu, eskailerak luzernarioz (eraikitzeko araudi guztiek ez zituzten onartzen) aireztatu, orubearen hondoa osotara erabili (orubearen barrualdean etxebizitzak eraikiz), etxebizitzaren alde publikoa (egongela, jangela) kendu eta legeriak baimendu ahala etxebizitzaren altuerak gehitu, teilatupe bizigarriak eginaz. Arau-hauste guzti hauen bidez, onura handiena bermatzea zen sustatzailearen

helburua, hirigintzako legeria ez betetzeaz gain, obraren aurrekontuan ahal zenik eta gehiena merketuz, materialetan eta ekipamenduan gastuak murriztu eginaz. Esandakoaren ondorioz, etxebizitzak txikiak izaten ohi ziren, 35 eta 75 m<sup>2</sup> bitartekoak, zuzeneko argirik ezta aireztatzetik gabeko barrualdeko gela eta, garbitasun eta osasunerako hornidurak falta izanik, bizigarritasuneko egoera txar baino txarragoetan. Etxebizitzaren eraketa, hau izaten ohi zen: sukaldea, komuna (pieza banatuan edo sukaldean integratua), egongela (ez kasu guztietan) eta bitik bostera bitarteko logelak.

Korredoreko etxea, ekimen pribatuak garatu zituen tipologiaren arteko beste bat izan zen. Langileen etxebizitzetarako berariazko ereduak ez bazen ere, langile-klasearentzat bakarrik erabili izan zen. Bizkaian ez zuen garrantzi handirik izan eta industrializazioaren hasieran bakarrik erabili zen, 1856 eta 1885 urte inguruen arteko aldirian Barakaldo (1856-1865eko Murrietako etxeak, egun desagertuak) edo Sestao, La Galana etxea, bezalako udalerritan. Korredoreko etxearen bizigarritasuneko egoera txarragoa zen oraindik, ez baitzuten patiorik ezta uraren zein ur beltzen sarerik ere. Halaber, azalera ere murriztuagoa zen, ez baitzuen 50 m<sup>2</sup> gainditzen. Gelak lerrokada zurrunean



La Galanako korredore-balkoiaren xehetasuna.



eratuz zeuden, pasabide guztiz murriztu eta argi ezta aireztatze zuzenik gabeko barrualdeko gelek. Baina jabeentzat eraikigarritasuna handiagoa zen, honetara jokatzuz gero.

Hemezortzigarren mendearen amaierako ardua teoriakoaren parean, langileentzat etxebizitzak eraikitzeko ekimen pribatu ugari sortu ziren, gehienek porrot egin bazuten ere. Egindakoen artean aipagarriak dira Harino Panaderako langileen etxeak (Pedro Pelaez lan-maisuarenak, 1909) eta La Cruz Kooperatibakoak (Enrique Epalza arkitektoarenak, 1909-1912), biak Bilbon. Bi ekimen hauek, langileentzat bereziki izanik, solairutako etxean langileentzat etxebizitzaren eredua definitzeko aurrerapauso garrantzitsua suposatu zuten formatoa, banaketa, altuera, akura eta abarretan. Baina, etxebizitza hauetako beste alderdia, izaera murriztuarena da, lehen kasuan enpresa bateko beharginentzat eta bigarrenean, komitentearen ideologia iraunzalea bereganatuko zuten langileentzat baitira.

Ekimen pribatuzko langileentzat etxebizitzan, oso tipologia azpimargarrikoak dira meategiko biztanguneak, meagune ondoan langileentzat ostatua emateko meagintzako bazkunek eraikiak.

Hauek, lantalde-buruaren bidez, lana zen bitartean ostatua errazten baitzuen, patroiairen paternalista erako kontrolaren peko kolonia buruaskidunak ziren. Meagintzako bazkunetako etxeak barrakoi tipologiakoak ziren. Zurezkoak, behin-behinekoak izan eta familien kopuru handiak pilatzeagatik, garbitasun-osasuneko oso egoera txarrekoak. Bizkaian oso adibide egokia

dugu: auzo bezala 1877an egituratzen hasi zen Zugaztietako biztangunea. Zurezko barrakoiak, funtsean hasierako aldiaren erabilitako tipologia zen, 1885etik hasita, behin hirigune bezala kontsolidatuz gero, desagertuz joateko.

Bilboko Etxebizitza Garbien Batzordeak, prezio tasatuan akuratzeko etxebizitzaren multzoa erabili zuen egoitzako formula



La Galanako korridore etxea Sestaon. Multzo-ikuspegia.

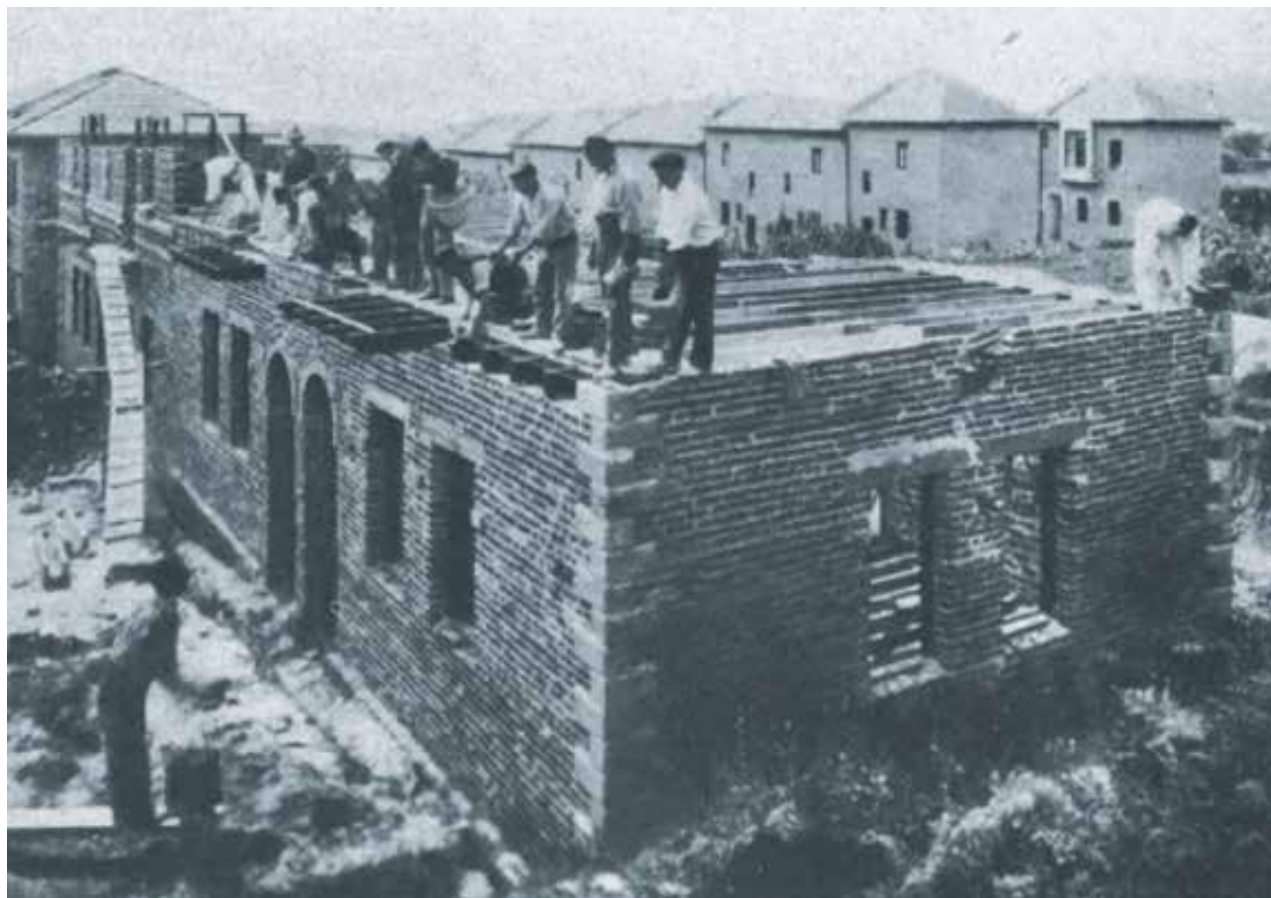
bezala, garaian etxe kolektiboa zeritzona, alegia. Arrazoiak, zere zen: lursailen eta etxebizitza sektorearen prezio altuak kontutan izanik, akura ordaingarriko etxebizitza eraikitzea bideratzen zuen formula bakarra izatea. Batzorde honek hiru etxe-multzo eraiki zituen 1918 eta 1932 urte bitartean: Solokoetxe I, 91 etxebizitzekin, Solokoetxe II, 60 etxebizitzekin eta Torre Urizar, 261 etxebizitzekin.



Las Julianas meatze-herriko barrakoa, Regatón. Multzo-ikuspegia.



Casas Baratas estatuko ekimenak, altuera biekien atxikia den familia baterako lerroan dagoena hautatzen du etxebizitza-eredu bezala, siedlung alemaniar ereduarekin adostasunean. Kooperatibak, 68 eta 85 m<sup>2</sup> bitarteko osoko azaleradun etxebizitzak dira, bi solairutan banatuta: behekoan sukaldea, komuna eta logela zein jangela eta lehenagokoan bi zein hiru logela dituzte. Atzealdean, etxe hornidurarako beharrezko produktuak landatzeko soloa dute. Honi esker, langilea bere etxeari gehiago atxikitzea ere lortu zen, soloan erabiltzen baitzuen aisialdia. Etxeak, ur-hornidura eta ur-beltzena ere ditu. Eraikitze teknikak betikoak ziren: zamako hormak eta zurezko egitura. Zenbait kasutan, hormigoizko blokeak material berria erabili zen. Etxebizitzako itxuraren ezaugarriak, hauek dira: apaindura minimoa, erregionalismoari erreferentziren bat eta tirolesaz bakarrik errebokaturiko hormak. Tipologia hau gehien erabilia bazen ere, beste kooperatiba batzuek akurazko etxearena euren genganatu zuten. Aukera honen abantaila, zera zen: bai lurren eta baita ere etxegintzaren prezioak osoko kostuan eragin txikiagoa izanik, etxebizitzaren prezio merkeagoa eskaini ahal izatea. Hurrengo sozietateak aipa daitezke adibide gisa: La Voluntad, La Armonía, La Felicidad, La Numancia eta El Ahorro, denak Barakaldon eraikiak 1928-1930 urte bitartean.



Barakaldoko El Porvenir kooperatibako kideak, euren etxeak eraikitzen lanean.

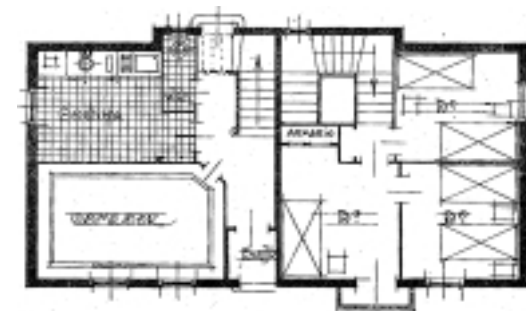
Alokairuko etxebizitzaren multzoak prezio tasatuan. Etxebizitzaren Batzarra Bilboko higienikariak formula hau erabili zuen eta hori garai hartan etxe kolektiboa deitzen zen, eraikuntza ahalbidetzen zuen formula bakarra alokairuko etxebizitza bat prezio altuak direla eta, lursailen eta sektorearen eraikuntzarena. Batzorde horrek hiru talde 1918 eta 1932 artean: Solocoeche I 91 etxebizitzarekin, Solocoeche II: 60 etxebizitza eta dorrea Urizarrek 265 etxebizitza ditu.



La Aurora Sestaon. Multzo-ikuspegia.



La Tribu Moderna kooperatiba, multzo-ikuspegia eta etxeen solairua. Torre Urizar taldea Bilbon.





**FUNTZIOA.**

Langileentzat etxebizitzarako egoitzako berriazko programa lortzea, XIX. mendearen amaieratik hogeiko hamarkadararte gertatuz joan eta, okerrez-oker, hogeita hamarreko

hamarkadan amaituriko mailaz-mailako bilakaeraren emaitza izan zen. Egitarau honetako definizioa, ekimen burgesetan ez bezala, ez zen langileen esku egon; ekimen pribatuaren arduratzerik eza eta langileon finantzarako gaitasun mugatua ikusita, erakunde publikoen aldetik inposatu zen.

Hemeretzigarren mendearen amaierako ekimen pribatuzko akuratzeko etxea, egoitzakoaren ikuspegitik ez zuen inolako aportazio gailenik suposatu, formula burges bat berregitera mugatu baitzen. Moldaketa honek, harrera eta harremanetarako espazio publikoak kentzea suposatzen zuen, etxebizitzak bi funtzio bakarrik bete eginaz, lo egiteko eta jateko espazioa izatearena. Baina, gainera, etxe hauetan ezinezkoa zen langilearentzat eta bere bizikideentzat familia-bizitza egitea, akura hain garestia izanik beste familia edo langile ezkongabeekin elkarbanatu behar zirelako. Horren ondorioz, taberna izaten ohi zen langileen elkargune

garrantzizkoenatariko bat. Esandakoaz gain, ez da ahaztu behar etxebizitza hau ez zela langilearen familiaren eguneroko bizimodurako espazio eroso, ez baitzituen egoitza bera zein etxeko lana errazteko beharrezko ekipamendurik. Bainuko ekipamendua komun bat (sifoirik gabekoa) baino ez zen eta sukaldekoa, txapa eta isurbide marketsako sukaltarria.

Etxebizitza-ereduaren finkapena, mailaka lortu zen. Lehen aurrerapena Torre Urizar (1921) izan zen eta behin betikoa ez zen lortu Solokoetxe II (1932) eraiki arte. Progresio honen baldintzapena, arkitekturaren beraren bilakaera izan zen, zeren azken helburua arkitektura arrazionalistaren bidez baino ezin baitzen lortu. Arrazionalismoak aportazio bikoitza egiten du, masetarako etxebizitza-eredu baten definizioa eta hormigoindartuaren eraikitze-teknika erabiltzea, zeinari esker espazioaren erabilera arrazionalagoa eta, honen ondorioz, etxebizitza garbiagoa ahalbidetu baitziren.

Ricardo Bastidaren Torre Urizar etxemultzoa 1921eko proiektuak azertu handia suposatu zuen eraikuntza eratzean, etxebizitza ugari izateak gela guztiak orientabide egokia eta banaketa arrazionala ez eragozteko lortzeko. Horretarako, hegoalderako etxemultzo handia proiektatu zuen Bastidak,



Torre Urizar taldea Bilbon. Fatxadaren xehetasuna.



etxebizitzak inguruan artikulatzen zitzaizkien barruko hiru plazekin, horretara, gela guztiak kanpora begira eta orientabide onenekoak izatea lortzeko. Etxebizitzek hiru logela eta sukaldea zituzten, komuna galerian integratua izanik.

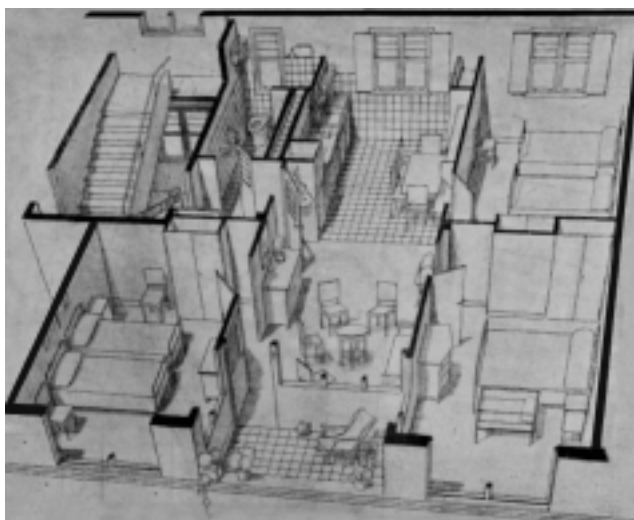


Torre Urizar taldea Bilbon.

Solokoetxe II proiektuaren burutzapenerako 1931n Udalak deialdia egin zuen lehiaketan Calixto Emiliano Amann izan zen irabazlea. Bere proposamenak ondoen bete zituen joera modernoan araberako etxebizitza arrazional ekonomikoaren, garbitasun eta osasuneko egoera ondokoan lehiaketaren betekizunak. Amann arkitektoak, 5 altuera eta solairuarterdun U erako etxemultzoa artikulatu zuen, jolaserako etxadiko patio irekiarekin. Horretara, etxebizitzak, patiokoa eta nagusikoa orientabide desberdineko bi fatxadara eratzea lortu zuen. Amann arkitektoaren helburua, bizigarritasunik onena lortzea zen, zerbitzuak, bertoko hotza ikatz-sutegiak sorrarazitako beroaz jasan zitekeen alde hotzean (patiokoa) eta egongela eta logela gehienak alde epelean (kanporako fatxadetan) jarritz. Etxebizitzaren arrazionalizaziorako, solairu trinkotua definitu zuen, horretara, espazio ez aprobetxagarriak (pasabideak eta banatokiak, funtzio honek erdialdeko sukalde-egongelak bete izanik) kendu eta espazioaren malgutasun eta integrazioa lortzeko. Azalerako 79 eta 80 m<sup>2</sup> bitartekoak diren etxebizitzak, eraikinaren hondo osoa zeharkatzen duen erdialdeko gela baten inguruan eratzen dira; hau, sukaldea, banatokia eta egongela bategiteaz osatzen da,



Solokoetxe II taldea Bilbon.  
Multzo-ikuspegia.



Solokoetxe II taldea Bilbon. Etxeen solairua.

azken honek solana ere integratuz aisi pribaturako espazio bezala. Espazio honetatik abiatuz daude gainerako gelak, bi edo hiru logela. Baina arrazionaltasuna, era berean, etxemultzoaren solairuan, etxebizitzako zatien arteko bakoitza, eskailera, zerbitzuko gelak eta logelak sortara eratzean somatzen da. Solairuak diseinatzean normalizazio arrazionalizatzaile hau, eraikinerako eta baita gainalderako ere erabili zen hormigoi armatuari esker lortu zen. Zama-hormetako eta zurezko lehenagokoaren ordeztu eraikitze teknika berri hau erabiliz, antolaketa askeagoa lortzen zen solairuetan, hormek ez baitzuten oinarritzeko funtziorik. Ekipamenduari dagokionean, etxeak dutxako platoa zuen komunan eta sukaldean ikatz-sutegiak zituen, etxeke erabileretarako ur beroa sortuz, nahiz eta kalefakzio-sistematik eduki ez. Lehiaketaren oinarrietan, funtzionalismoaren gizarte-filosofiarekin adostasuneko instalazioak (bainu publiko eta dutxen zentrala) finkatu ziren baina, azkenean, ez ziren egin.

Baina Solokoetxe I-ean lortu zena ez da etxebizitza eskuragarri arrazionalera mugatzen, langileentzat etxebizitzaren egoitzako programa bat definitzea ere suposatu baitzuen. Erabat berezitako bi alde artikulatzen dira, bata egunekoa eta

lanerakoa integratzen dituen, sukaldea-egongela-solanaz osatua eta bestea gaukoa, logeletarako dena, gurasoena eta seme-alabena berezi eginaz. Baina espazio hauetako artikulazioa integratua eta malgua da, ez bakarrik barruko artikulazioan, baita barrualde eta kanpoaldekoaren artean ere.

Solokoetxe II taldea Bilbon. Gela-egongelaren, banaleku-sukaldearen barruko ikuspegia.



Solokoetxe II taldea Bilbon.  
Fatxadaren xehetasuna.



**ARANAKO ETXEEN KASUA (Barakaldo).**

Kokapena. Aranako etxeak, ipar-hegoalderako kale oso baten luzeran, Barakaldoko Desierto auzoan eraiki ziren. Egun Arana izeneko kale hau ez zen, hirigintzako plan batekin adostasunean, Barakaldoko Udalaren aldetik ireki, eraikin honexeren zioz, sozietate etxegilearen beraren aldetik baizik. Kale pribatu honek, XIX. mendearen amaieran Barakaldon taxutu ziren beste bideekin batera, Desierto auzoa izenaz deituriko hirigune berria osatu zuen. Auzo honen funtsa, A.H.V.-ko lantegiaren ondoan kokatuz gero, langileei ostatua emateko enplazamendu egokiena izatea zen.

Sustatzailea eta ekimena. Proiektua, Arana y Compañía sozietatearen ekimena izan zen, honetako bazkide nagusia Francisco Arana, zurezko bazkun baten jabe merkatari bilbotarra izanik. Aranak arlo desberdinetan banandu zituen bere inbertsioak, hirutan batez ere: trenbidekoak, industriakoak eta higiezinakoak. Arana sozietateak Barakaldora, bere langileentzat ostatua ematean A.H.V.-k sortu zituen itzaropideetara jo zuen. Sozietate honek hamabi etxebizitzaren multzo bat eraiki zuen 1885 eta 1887 urte bitartean, hauetarik hamar, kalearen luzeran eratuak, langileentzat eta gainerako biak, kalearen



Aranako etxebizitzaren eraikina Barakaldon.  
Fatxadaren xehetasuna.

hasieran kokatuak, enplegatuentzat. Etxe-multzoaren diseinua, eklektiko estilokoa, Edesio de Garamendi arkitektoarena izan zen. Eraikitako etxebizitzak, erregistroak eskainitako datuekin adostasunean, 162 izan ziren eta prezioa 581.975 pezeta, hauetatik 502.751 pezeta etxeei eta gainerakoa lursailari zegokiela (okupatzen zuten osoko azalera 3.188,47 m<sup>2</sup> zen).

Solairuak. Etxebizitzaren eredu nagusia, bederatzizko multzotan aplikatu zena, beheko solairua eta hiru altueratakoa zen, beheko solairuan ere bakoitzeko lau etxebizitzetako; erdian patio bat eta aldamenetan bi zituzten barrualdeko gelak aireztatzeko. Azalera 55 m<sup>2</sup> ingurukoa zuten etxebizitza hauek lau logela, sukaldea eta komunaz osatzen ziren, erabat barrualdeko gela bat zuten fatxada nagusirakoak ezik, gela guztiak aireztatuz. Bazen langileentzat eredu txikiagoko etxebizitzaren beste multzo bat ere, logela bat gutxiago zuena.

Etxemultzo honek, eredu txikia eta espezializazio gutxirekin, garaiko langileentzat etxebizitzaren ohiko ezaugarriak errepikatzen ditu. Baina, trukean, bizigarritasunaren aldetik hobea zen, barrualdeko gelak eta eskailera haizeztatzeko bi patio izanik. Ekipamenduei dagokienean, ez zuen

Aranako etxebizitzaren eraikina Barakaldon. Multzo-ikuspegia.



inolako berritasunik. Azpi errentan ematearen aldetik ere, Aranako etxeen jokabidea, aldiko berezkoa da eta honen frogabide bezala esan daiteke 1891n etxe horietan 1.300 pertsona, hau da, batzbeste etxebizitza bakoitzeko zortzi bizi izan zirela.

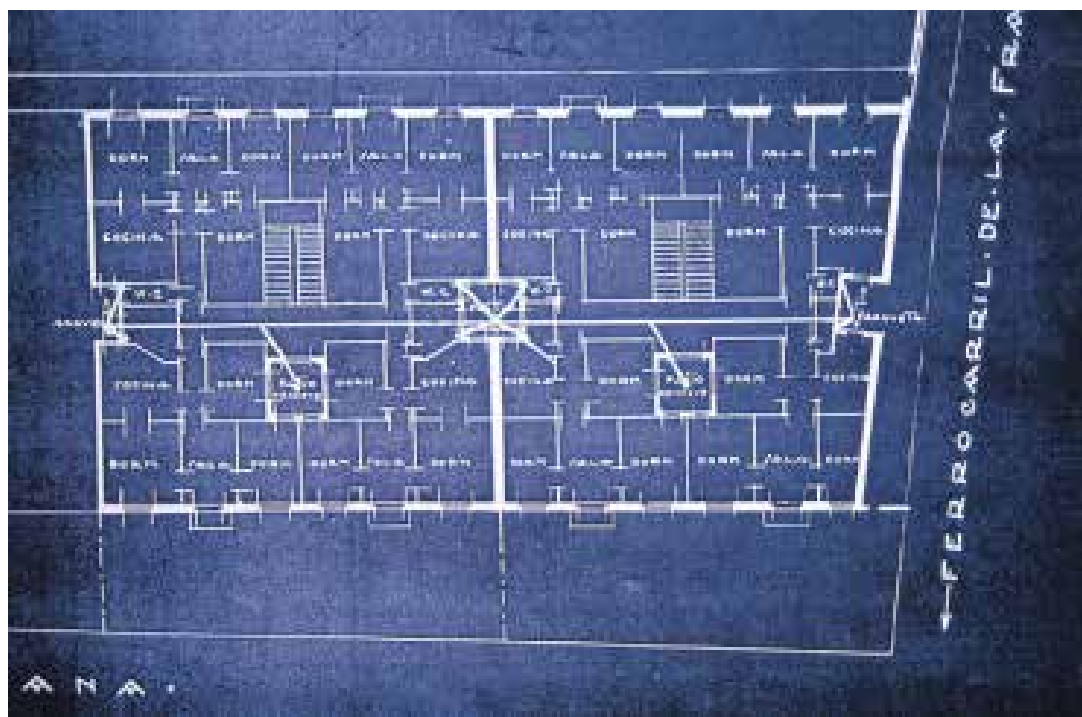
Gainerako bi multzoak ere beheko solairua eta hiru altueratan eratzen dira (geroagoko eraberritzetan etxebizitza gehiago gehitu zaizkie), baina solairuko bi

etxebizitzekin bakarrik eta patio berekin. Multzoen arteko batean, beheko solairuak dendak dira. Etxebizitzetan lau edo bost logela, egongela, jangela, sukaldea eta komuna daude. Etxebizitza hauetako bat, handiagoa, A.H.V.-k akuratu zuen 1891n bere enplegautentzat erabiltzeko.

#### Materialak.

Erabilitako materialen kalitatean ere islatzen da bereizketa. Etxe hobeagoetarako, hormak

manposteriakoak dira eta, besteetarako, manposteria lehen solairuraino bakarrik erabiltzen da, teilaturaino gainerakoa adrailuz eginaz. Etxe bietako egitura pinuzko habe, tabloi eta entarimatuzkoa eta teila lauko gainaldekoa da, solairu denetan material bereko zutoinetan oinarrituz. Tailerreko zurgintza, fatxadetan lehoi txikiak bezalako beirazko atez eta barrualdean ate apanelatuez osatua da.



Aranako etxebizitzaren eraikina Barakaldon. Etxeen solairua.