

Administratuen etxea. Udaletxea, Balmaseda

KONTZEPTUA

Gazteleraz bat baino gehiago dira udalbatzaren batzaraldiak egiteko eta herritarrak gobernatzeko eraikina izendatzeko erabili izan diren adierazpenak.



Otxandioko udaletxea (1733), Bizkaian eraikin-mota honetako ezaugarriak ondoen agertzen dituenetakoa da. Kalitatezko materialak ditu, arkupea, balkoia, armarriak etab.

Bizkaian, udaletxeen sorrera, Errege Katolikoek gobernua garatzen ziharduen zinegotzi-politikarekin zerikusirik estuan dago. Erregeek, kontzejuak batzeko etxe publikoak eraikitzea agintzen zuten (Toledoko Legeak 1480an eta Sevillakoak 1500ean). Honetara, batzar hauek eraikinen askotaritasuna (jabedun etxeak, parrokiako elizpeak...) desagertarazteko saiatzen ziren, Errenazimenduan zehar hedaturiko kultur-postulatu berriak jarraituz, eraikin funtzional erakusgarriak eraikitzeko asmotan. Hori dela eta, Jaureriko lehen adibideak XVI. mendekoak dira: Durango eta Markina, nahiz eta beste batzuk ere eraiki, guztiak desagertuak: Bilbo, Lekeitio, Plentzia, Balmaseda edo Ugao-Miraballes.



Markinako udaletxea (1521-1542), Errenazimenduan zehar Bizkaian eraiki ziren guztien arteko kontserbatu den zaharrena da.

TIPOLOGIAK

XVI. mendetik aurrera, udaletxeek, kokapena, morfologia, apaindurazko elementuak edo espazioetako banaketa bezalako berriazko ezaugarriak dituzte. Berezitasun hauengatik argiro desberdintzen dira Bizkaiko lurralde historikoan dauden gainerako eraikinetatik.

Esandakoen artean garrantzizkoenatariko bat, hirigunearen barruan eraikin hauetako enplazamendua da. Hau hautatzeko orduan, udalerriko Plaza Nagusiaren garrantziaz jakitun da udalbatza. Hori dela eta, udaletxeak, plazetako burutzan kokatzen ohi dituzte, botere zibilaren sinbolo argia bezala, beste kokapen baterako behartzen duten eragozpenak izatearen kasuan ezik (Markinako kasua).

Jaurerrian, udaletxeek duten morfologiari atendituz, tipologia desberdinetan sailka daitezke, hura jarraituz denboran zeharko estiloaren bilakaera aztertu eginaz.

Jauregi motako udaletxeak.



Lekeitioko udaletxean (1706-1721), solairu noblearen balkoi ikusgarria gailentzen da, Antonio de Elorzaren lana. 1867an, Pedro Belaunzararen proiektuaren arabera, goiko altuera erantsi zen.



Lekeitioko udaletxearen jatorrizko traza, bitxia izateagatik dokumentu baliotsua, bizkaitar udaletxeen arkitekturaren kontserbatzen diren murrizki bakantetako bat (sinatu gabe).

XVI. mendean, udaletxeak, fatxada handiko eta hondo gutxiko eraikinak dira. Euron ezaugarri nagusia, puntu erdiko arkuetako ataripe handi baten bidez plazara irekita egotea da. Fatxadaren luzera osoan zehar behera eratua den elementu honek, harremanetako espazio eta jolastoki bezala balio du. Bigarren solairuan, bao ataburudunak eta, zenbait kasutan, kontzejuko balkoia daude, oso apalagoa mende honetan hurrengoetan baino. Identifikagarria da, baita ere, bigarren solairurako sarrera eta sarbideko eskailera aldamenetan egotea. Elementu enblematikoenak fatxada nagusian kokatzen ohi dira: normalean pintaturiko alegoriak eta eskudoak. XVII. eta XVIII. mendeetan, udaletxeen itxura, era zorrotzean eraiki ziren



Orozkoko udaletxea bolumen handikoa da, era landu, dotore eta kalitatezkoan egindako eraikina baita. Juan Bautista de Ybarra, 1750-1754.

Jaurerriko jauregietakoa bezalakoa da, aldi honi Barroko soila deitu ohi izanik. Oin lau angeluko bolumen kubiko handiak, fatxada nagusian taxuketa noblerako, kare-harri edo hareharri landurako, gustua gailendu dutenak. Gainerako hormetan hormarria erabili ohi da, harlandua baoen mugaketan, solairuak definitzen dituzten inpostetan, ertzetako kadenetetan eta eraikinaren erlaizdura orokorran erabiliz.

Arkupea, elementu garrantzitsua da aldi honetan ere; zutoinen gaineko puntu erdiko arkutakoa da. Eraikinerako sarbideak fatxadaren erdialdean kokatzen dira, espazioak antolatzeke beste elementu bat bezalakoa den solairuetarako sarbidearen barruko eskailera bezala. Solairu noblean, kontzejuko balkoia iristen da bere gailentasun handienera, fatxadaren zabalera osoan zehar garatuz. Elementu

Bermeoko udaletxearen jatorrizko planteamendua, bolumen etzan eta orekaduna, erabat aldatu zen Atanasio de Ispizuak 1928an goiko altuera altxatzean. Juan Bautista de Ybarra eta Tomas de Retes, 1730.



honetako barra handiak oso interesgarriak dira. Balkoira bao handiak agertzen dira orejeta eta anekin enmarkatuak XVII. mendean eta moldura lau edo mistilineekin XVIII. mendean.

Eraikinaren errematea, irtengune nahiko handiko hegal baten azpiko erlaiz molduratu da. Hegalak nolabaiteko protagonismoa hartzen du habeburuak apaindu (Elorrio, Otxandio) edo ertzak gargolez hornitzean (Bermeo, Otxandio). Fatxada nagusian, elementu enblematikoen arteko zenbait kokatzen dira: eskudoak, denak harrizkoak eta



Elorrioko udaletxeko fatxada nagusiaren zehaztasuna. XVII. mendean zehar eraikitakoen artean kontserbatu den bakarra.

esakuneak. XVII. mendeko armariak, larru okertuen arteko dimentsio txikikoak dira, XVIII. mendean pieza ikusgarriak bihurtzeko, tenante eta lanbrekin ugariez inguratuta. Esakuneek, instituzio hauetako kontzeptu moralizatzailea gogorarazten dute, Elorrion bezala: En la casa del que duda no faltará desventura. Eta, De toda palabra ociosa darás cuenta rigurosa. Inskripzio oroigarriak (Lekeitio). Eguzki erlojuak (Bermeo, Elorrio)...

Neoklasizismoan zehar, eraikinak, hiru solairutako bolumen handitan eratzen dira. Ataripea da bereizteko elementua



Etxebarria elizateko aintzinako udaletxea.
Parrokira atxikitako udaletxeen tipologiakoa.
1700. urte ingurukoa.

orain ere. Beraren ondoan, leihoen tratamendua gailentzen da: ataburudunak, ierarkizatuak, batzuetan plakez definituak eta beste batzuetan hormaren gainean zuzenean irekiak. Ohikoak dira azken altueran irekitzen diren leiho angeluzuzenak (Zeanuri, Mañaria) eta baita bao termalak ere (Aulestia). Batzarraldietako balkoia, habeburu taliotuaren gainean, protagonismoduna da aldi honetan ere zenbait udaletxetan (Gernikako aintzinako udaletxea) beste batzuetan interesik ez duen bitartean. Beren fatxadak, landu

gabeko zurezko habeburu lau irtengune txikidun hegalen oinarritzat balio duten zilar lauko inpostez errematatzen dira. Fatxada nagusian, aldiko gusturako egokiagoak diren apaindurazko elementu berriak agertzen dira: girnaldadun plakak, hormakonkak, e.a.

Parrokira atxikitako udaletxeak.



Arrankudiagako
udaletxea
(1775), atari arku
apainelatudun
basetxearen
eredukoa da.

XVIII. mendetik aurrera, kontzejuaren batzaraldiak egiteko beste eraikin-mota bat ageri zaigu agirietan: parrokira atxikitako udaletxeak. Kasu gehienetan, goitik elizara atxikitako areto batek eta behetik parrokiarena dena aprobetxatu edo hedatuz, arkupe batek definituriko egitura soilak izaten ohi dira. Honen sorrera, botere zibil eta erlijiosoen arteko loturarekin zerikusian bilatu beharko da. Mendetan zehar, elizateetako herritarrak leku sakratuen inguruan batzen ohi ziren, honetara, batzeko leku bat eraikitzeko beharizana dutenean ez baita harritzekoa kokapen horretantxe egitea erabakitzea. XVIII. mendekoak dira Etxebarria, Zaldibar ... eta abarreko aintzinako udaletxeak, baina neoklasizismokoak ditugu eraikin adierazgarrienak: Dima, Mallabia eta Ondarroa.



Durangoko udaletxea, Martin de Ibarguenek 1570ean trazatua, berreraiki eta hedatu zen guda zibilaren ondoren. Pinturen sorta berria, Agustin de Zumarragak XVIII. mendean egindakoen islada leiala da.

Arkuko atartedun basetxe motako udaletxeak.
Arkuko atartedun basetxe bat bezalako udaletxeen lehen adibideak XVIII. mendearen amaierakoak dira: Zeberio, Arrigorriaga eta Arrankudiaga, hurrengo mendearen erdialderarte iraun izanik: Zamudio, Ispaster, Garai... Eredu hau elizate

landatarretan bakarrik garatzen da, ezbairik gabe inguruko eraikinek eraginda, funtzionaltasunari garrantzi gehiago emanaz eredu zko eta jendaurreko apaindurazko alderdiei baino. Hala ere, basetxe moten artean hautatua, garatuena da: arkuduna.



Aulestiko udaletxearen arkupea.
Juan Bautista de Belaunzarane
1822an trazaturiko eraikina.

XVIII. mendean zehar, arkuko atartedun basetxeak kalitatezko kota handietara iristen dira harria lantzean, apaindurazko tailan eta fatxadaren konposizioko orekan. Honekin batera, kalitatezko forjako barra handiek babesten duten fatxada osoaren luzerako balkoiak, armari egokiak eta apaindurazko beste elementuak erabiliz, eraikin hauek egiazko jauregiak bilakatzen dira, basetxeekin pareko duten bakarra fatxada nagusian arkuko atartearen erabilera baita.

XIX. mendeko udaletxeak eraikin soilak dira, proportzio apalagokoak eta askogatik neurrizkoagoak taxuketan eta apaindurazko elementuen kalitatean. Honekin batera, solairuak definitzen zilar lauko inpostarik, fatxadak errematatzen dituzten erlaizik eta manposterriako luziturik ez daudela kontutan hartzen badugu, udaletxeok, lehenagoko aldikoak baino guztiz itxura landatarragoak ditugu.



Otxandioko udaletxeoko lehendakaritzaren ohorezko aulkia. Esteban de Vizcarra arkitekto maisuak 1742an egindako zurgintza-lan estimagarria.

UDALETXEKO ESPAZIOEN FUNTZIOAK

Udaletxeoi gorago eman izan zaizkien berariazko funtzioez gain, kasu gehienetan konplexoagoak diren beste batzuk ere egiten dituzte. Horretara, bada, Udaletxeko berariazko elementuen artean ezinbestekoa da batzarretarako aretoa, hots, alkatea eta udalbatza batzartzekoa, egotea. Gainerako gelak eta hauen banaketa aldakorra da denboraldien arabera. XVI eta XVIII. mende bitarteko kultu motako udaletxeetan, beheko solairuan eta ataripeaz gain ez ohi dira falta izaten espetxea, arandegia, harategia edo bihien positoa. Hau honetara izatearen baldintza, funtsean, eraikin berria eraikitzerakoan biztanlegoak haiek edukitzea edo ez edukitzea ohi zen. Solairu nagusian, batzartzeko aretoak ataripearen espazio osoa okupatzen du, ia beti harrera-gela eta artxiboa aurrean izanik. XIX. mendean zehar, ilustrazioaren eskutik hedatu ziren kultur-postulatu modernoek gela berriak sorrarazten dituzte: idazkaritza, epaitegiak, eskolak..., beste batzuk desagertzen diren bitartean: espetxeak, bihitegiak, harategiak, e.a.

Parrokira atxikitako udaletxeen beheko solairuan, ataripea, giza-harreman eta jolaserako espazioa da; goiko solairuan, batzartzeko aretoa, aldi barrokoan zehar, ataripearen espazio osoa okupatzen du.

Aldi neoklasikoan eraiki ziren tipologia honetako eraikinak handiagoak dira, honetara, solairu honetako dependentzien kopurua gehitu izanik: harrera-gelak, eskolak, maisuentzako gelak, e.a.

Basetxe motako udaletxeetan, espazioen banaketa, jauregi motako eraikinen bezalakoa zen. Sarri askotan beheko solairuan arandegia, pisu erreala, harategia, "Herriko Taberna" edo baita mesoi bat bere zalditegi eta guzti egoten ziren. Solairu noblean, bestalde, batzarretako aretoa, artxiboa, idazkaritza eta udalbatzako kideren baten gelak.



Bermeoko udaletxearen alboko fatxadara atxikitako iturri bikia, Antonio de Ibarra ingeniariak proiektatua 1868an. konposizioko erritmoa iradokitzailea da oso.



Markinako udaletxearen arkupeko zutabeen arteko baten zehaztasuna. Kapitelean "PLUS ULTRA" irakurtzen da, Carlos V.a enperadoreari oroigarri berandutua.

BALMASEDAKO UDALETXEA (1736-1742)

Balmasedako Udaletxea, malda txiki bati kendutako bolumen aske handi bat bezalakoa da, alde txikien arteko batetik Hiri enkartatuaren plaza itxi eginaz. Adierazbide barrokoan berarekin ezin

hobeto egokitzen den San Severino Eliza ikusgarriaren ondoan kokatu izateak handiagotzen du bere hiri-balioa eta arkitekturako esanahia.

Solairuan, ia lauangeluarra den espazio bat bezala eratzen da, eskailean kaxa zerbitzatzen duen oinetara atxikitako

zortzialdeko elementu batekin. Fatxada nagusiaren hormak arrosa tonuzko hareharrizko harlanduan taxutzen dira, gainerakoa hormarri aski duina izanik.

Fatxada nagusiak, baoen bost ardatzetako hiru altuerako saretxo batean antolatuta, erdikoa indartua, elementu interesgarri



Balmasedako udaletxea
1736-1742 bitartean
eraiki zen, Marcos de
Vierna y Pellón arkitekto
menditarraren traza
jarraituz.

guztiak pilatzen ditu. Beheko solairua, puntu erdiko arkuko bost tarteko ataripe ikusgarri bitxia da. Bere gainean, hiru aldetan banatutako bi solairu daude: aldeen arteko bi aldamenekoak dira, zerbait aurreratzen diren dorreen erara jarriak eta handiagoa den erdikoak, arkupearen erdi aldeko hiru arkuei dagokiena.

Ataripea dugu udaletxe enkartatuaren elementu adierazgarriena, Kordobako meskita ospetsuarekin zerikusian jarriaz, "Balmasedako meskita" izanik bere apelatibo grafikoa. Sei hormarteko bost tarteetan eratzen da, aldamenetik irekita lehen bietan eta itxita hurrengoetan. Puntu erdiko arku dobelatuzkoa da, ertz fazetatuak dituzten bular sendo eta sei aldeko sekziodun zutoiekin eutsita. Aintzinakoenak diren lehen bi hormarteko arkuteria ez da gainerakoa bezalakoa. Arkuen azpian sarrera dago, orejera mistilineen hesiko ataburudun ate ikusgarria. Bertatik, altueran bigarren solairuraino iristen den eskailerategira sartzen da.

Solairu noblean, profil okertsu malkarreko harrizko hegaleko mensuloietan oinarrituriko forjadun balkoiek babesturiko bost leiho daude. Ataburudun baoak dira, orejeta mistilineo dotoreekin molduratuak. Altuera honetan, erdiko ardatza enfatizatu egiten da dagokion baoaren apaindura errekaratu, balkoiari hedapen handiagoa eman eta, batez ere, udalerriko eskudoa bertan izateagatik.

Azken solairuak, karpanel arkuan irekitako baoen lerro bat agertzen du, moldura fileteatuek berhesitu izanik. Guztia errematatzen duena, habeburu modernoaren hegale baten oinarri legez balio duen profil konplexuko erlaiza da, lau uretarako teilatuaz estalia.



Solairu noblean leihate zabalak daude, oso plaka malkartsutan markoztatuak, zein bere balkoira ateratzen baitira.

Eraikitzearen historia

Jatorrizko obra

Balmasedako eguneko udaletxeak, gutxienez 1528. urtetik aurrera bertan zen beste bat ordeztu du. Eraikin honek, medio eta vieja kaleak bateratzen ziren plazatxoan ibaiari atzea ematen

kokatuz, espetxe publikoa, arandegia, bihien biltokia eta udal areto bezala balio zuen. Berri bategatik ordezteko beharrezana 1728. urtetik hasita aipatu izaten zen; izan ere, espetxeek ez zituzten beharrezko segurtasun-baldintzak betetzen, bihien biltokia txikiak zen hiriarren hazkunde demografikoaren aurrean eta, udal-funtzioak, ordea, gero eta gehiago ziren. Guzti honen ondorioz,

gero eta premiazkoagoa zen zeregin administratiboetarako espazio hedatuago, erosoago eta funtzionalagoak edukitzea. 1734an, kontzejuak, udaletxe eta espetxe berrirako diseinuak eta baldintzak enkargatu eta finantzatzeko beharrezko baliabideak bideratzeko batzorde bat sortu zuen. Urte hartan bertan enkargatu zitzaizkion diseinuak Marcos de Vierna y Pellon menditar arkitekto fidagarriari.



Arkupe bitxia, XX. mendearen hasieran hurrenkeran elkarren segidako bi eraberritzeren emaitza da. Udaletxe enkartatuaren elementu adierazgarriena.

Balmasedako harresien barruan lurzoru eraikigarriak ez zenez gero, obren hasiera berandutu zen. Orube egokirik eza, Aparicio Allende izenekoak, bere zorrak ordaindu ahal izateko, jabarikoak zuen etxe berzentsatua jendaurreko errematean saltzera jartzeari esker konpondu zen. Etxe honetako kokapena, atzeko aldetik harresira atxikia, merkatuko plazari aurrea emanaz eta San Severino elizaren mugakidea izanik ezin hobeagoa zen kontzejuaren beharizanetarako.

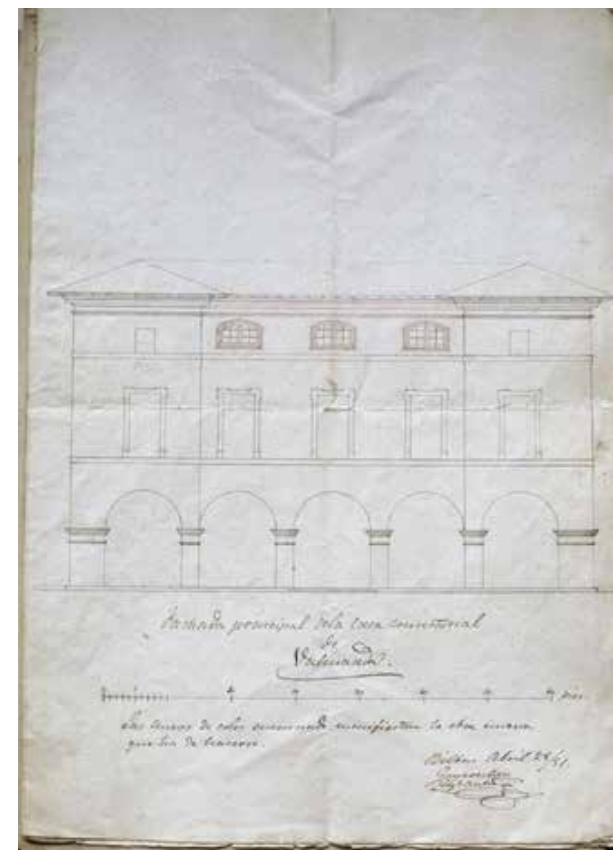
Obrak 1736an hasi ziren, harresia eta Aparicio Allenderen etxea lurreratuz, etxegintzak bizkor jarraituz 1738ko azken aldirarte. Ordutik aurrera obrak gerarazi egin ziren, kapitalaren faltaz. Udaletxeko funtsezko finantzaketa, Hiriko propio eta errenten gaineko zentso berrerosgarriak lortzean gauzatu zen. Aipatu datararte hiru zentso eskrituratu ziren, 186.000 errealeko osoko balio bategatik. Baina baliabideak agortu ziren eta udalbatza zordunak ezin izan zuen propio eta arieletara berriro jo 1742rarte. Hala ere, ez zen nahikoa izan, kontzejuaren aintzinako etxea 13.000 errealegatik saldu behar izanik. Udaletxe berria 1743ko maiatzaren 18an inauguratu zen.

Marcos de Vierna y Pellón-ek proiektatu zuen eraikina, bi solairuko erdiko alde batean eratua zen: behekoa arkuperako,

aldameneko bi dorre altuago ditu aldamenetan. Gaur egun, udaletxeko aldameneko kaleak bertikalean zeharkatzen dituzten bi zutoin mehengatik agertzen dira. 1854an berregokitu zen, Antonio de Goicoechea arkitektoaren diseinuak eta baldintzak jarraituz. Honetara, erdiko aldea goituz, hegala eta erlaiz orokorra altuera berean mailatu ziren. Maisua txukuntasunez aritu zen eta, gustu egokiaz, bai apaindurazko itxuretan, dimentsioetan zein batasun kromatiko eta materialen kalitatean ere, lortu zuen multzo osoaren batasuna ez aldaraztea. Bere buruari baimendu zion lizentzia bakarra, solairu berrian arku karpanelean irekitako hiru leihoak dira. Goicoechea arkitektoak ez zituen imitatu eraikineko dorreetan garai hartan irekitako bao ataburudunak; hau oso egokia izan zen, zeren eta bestela jokatzuz dotoretasuna galduko baitzen. Hau honela izanik, geroagoko interbentzio batean, azken altuerako bao guztiak berdindu ziren.

Geroagoko obrak.

1883. urtean, Daniel de Escondrillas obren maisuaren eskutik, funtzionaltasuna eta dotoretasuna hobetzeko berregokitze-lanak egin ziren eraikinaren barrualdean. Kanpoaldean, fatxada nagusiaren baoak-atea babesten dituzten balkoiak ere, jarduketa honen emaitza dira.



Antonio de Goicoetxeak 1854an egindako eraberritzearen planoak. Erdialdean solairu bat gehitu izanik, erabat aldarazi zen udaletxearen irudia.

Bizkaia osoko espazio estalien artean ikusgarriena den ataripea ez da, ezta ere, jatorrizko diseinuarena, mende honetako hasieran egin ziren jarraiezko bi berregokitzeren emaitza baita; izan ere, biak, bai garrantzi estetiko eta udaletxearen emango zioten izaera enblematikoagatik eta baita izan zituzten zailtasun teknikoengatik ere, funtsezkoak gertatu ziren. Euskal Herrian parekorik ez duen obra hau egiteko arrazoiak, 1900eko otsailaren 6ko erabakian daude. Bai merkaturako zein herritarren aisiarako ere espazio estali baten gomendagarritasuna azpimarratu zen, zeren eta San Severino parrokiaren elizpea lurreratzearen zioz, era honetako toki gutxi baitzeuden. Arrazoi hauengatik, epaitegirako etxe bat eraikitzea pentsatu zen, beheko solairuan, udal ardandegia eta udaletxean zeuden beste bulegoak ere hartuko zituen; honetara, espazio hauek udaletxetik

askatu eta lurreratuz gero, gehitu ahal zen ataripea.

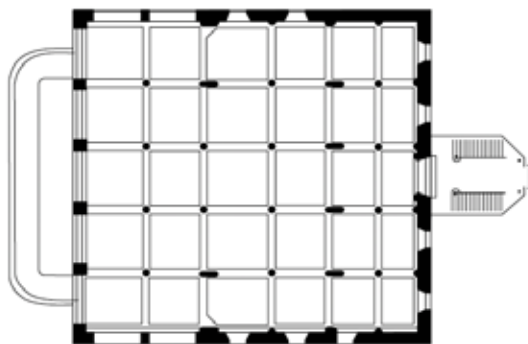
Felix de la Torre y Eguia, Real Academia de Bellas Artes de San Fernando izenekoaren arkitektoa, aldaketa honetako lehen zatiaz arduratu zen 1900ean. Ardandegia eta beheko solairuko gainerako bulegoek okupatzen zuten espazioa hustu behar zen, sarrera nagusia eta eskailerategia errespetatuz. Horretarako, eskaileraren inguruko hormarte bakoitza, zutoinen gaineko arkudun aldeengatik ordeztu zen. Espazio honi aintzinako ataripearena gehitzen baldin badiogu, obrari esker, zirkulatzeko oso alde handia sortu zen herritarren gozamenerako.

Baina, areto hipostilaren itxuran balmasedar ataripearen eguneko irudia 1919an lortu zen, Jose Maria Murga y Acebal arkitektoak, sarrera eta

eskailerategia ataripearen erditik atera eta atzeko fatxadara atxikitako alde batean kokatu zituen. Zirudenez, ataripeak ez zituen garbitasuneko oinarriko baldintzak betetzen; hau zela eta, udalkideek, herritarren aldetik osasun publikoarekin zerikusirik gabeko zereginetarako erabiltzen ziren txokoak kentzea erabaki zuten.

Zalantzarik gabe, bizkaitar arkitektura barroko osoaren udaletxe ikusgarriena da. Erdiko alde bat aldameneko bi dorreekin jatorrizko eraketa bera ere nahiko bitxia gertatzen zen Jaurerrian, diseinatu zuen hargin maisuaren jatorrizko ondoko Kantabriaren eraikitze berezko erataratu guztiz hurbilagoa. Baina, berezko nortasuna ematen diona, ataripe ikusgarria da. Hala ere, ez da hau baliodun elementu bakarra, fatxada nagusiaren

Antonio de Goikoetxeak 1854an egindako eraberritzearen planoak. Erdialdean solairu bat gehitu izanik, erabat aldarazi zen udaletxearen irudia.



hareharri landua, sarreran eta baoen enmarkeetan moldura mistilineen protagonismoa, hutsa eta trinkoaren arteko oreka e.a. azpimargariak baitira.

Udaletxe enkartatua, praktikoan, barroko dotoretuaren apaindurazko asmoak konplexurik gabe betetzen dituen bakarra dugu. Egia esan, ez da barrokoaren paradigmatzat

ulertzen ohi denarekin paregarria: solairu mugituak, argilunen jokua, hormetan zehar sakabanaturiko apaindura e.a. baititu. Hala ere, garaikideen barruan kontestualizatzen baldin badugu, zorrotasun itogarri orokorretik erabat aldendua dela ikusten dugu, joera aurrelaria hartuz.



Ate-bao handi bat da eraikineria sarrera, oso lerronahasiak diren orejeta barrokoekin markoztatua.